

“

En önemli ve verimli görevlerimiz,  
eđitim ve öğretim işleridir. Eđitim  
ve öğretim işlerinde kesinlikle  
başarı sağlamak gerekir. Bir  
milletin gerçek kurtuluşu ancak bu  
yolla olur.

”

Mustafa Kemal ATATÜRK



T.C  
ALTIEYLÜL KAYMAKAMLIĐI  
EDİP GÜRCÜN İLKOKULU MÜDÜRLÜĐÜ



**EDİP GÜRCÜN İLKOKULU**  
**2024-2028 STRATEJİK PLANI**

# SUNUŞ



Çok hızlı gelişen, değişen teknolojilerle bilginin değişim süreci de hızla değişmiş ve başarı için sistemli ve planlı bir çalışmayı kaçınılmaz kılmıştır. Sürekli değişen ve gelişen ortamlarda çağın gerekleri ile uyumlu bir eğitim öğretim anlayışını sistematik bir şekilde devam ettirebilmemiz, belirlediğimiz stratejileri en etkin şekilde uygulayabilmemiz ile mümkün olacaktır. Başarılı olmak da iyi bir planlama ve bu planın etkin bir şekilde uygulanmasına bağlıdır.

Kapsamlı ve özgün bir çalışmanın sonucu hazırlanan Stratejik Plan okulumuzun çağa uyumu ve gelişimi açısından tespit edilen ve ulaşılması gereken hedeflerin yönünü doğrultusunu ve tercihlerini kapsamaktadır. Katılımcı bir anlayış ile oluşturulan Stratejik Plânın, okulumuzun eğitim yapısının daha da güçlendirilmesinde bir rehber olarak kullanılması amaçlanmaktadır.

Belirlenen stratejik amaçlar doğrultusunda hedefler güncellenmiş ve okulumuzun 2024-2028 yıllarına ait stratejik plânı hazırlanmıştır.

Bu planlama; 5018 sayılı Kamu Mali Yönetimi ve Kontrol Kanunu gereği, Kamu kurumlarında stratejik planlamanın yapılması gerekliliği esasına dayanarak hazırlanmıştır. Zoru hemen başarırız, imkânsızı başarmak zaman alır.

Okulumuza ait bu planın hazırlanmasında her türlü özveriye gösteren ve sürecin tamamlanmasına katkıda bulunan idarecilerimize, stratejik planlama ekiplerimize, İlçe Milli Eğitim Müdürlüğümüz Strateji Geliştirme Bölümü çalışanlarına teşekkür ediyor, bu plânın başarıyla uygulanması ile okulumuzun başarısının daha da artacağına inanıyor, tüm personelimize başarılar diliyorum.

**Mehmet YILMAZ**

**Okul Müdürü**

## ÖNSÖZ

Değişen günümüz şartlarına bağlı olarak birçok alanda gelişim ve ilerlemeler yaşanmaktadır. Teknoloji, yasal düzenlemeler ve paydaşlar kurumların geleceğe bakış açılarını önemli ölçüde etkilemektedir. Var olan bu değişim sürecinin kurumları doğrudan ya da dolaylı olarak etkilemesiyle kurumlar, varlıklarını sürdürebilmek amacıyla değişen dünyaya uyum sağlamak adına stratejik planlar geliştirmektedir.

Bu bağlamda; stratejik planlar ile paydaşların beklentisi karşılanmakta ve üst politika belgelerinin gerektirdiği ölçüde stratejik hedefler geliştirilmektedir. Stratejik planımızın hazırlanabilmesi için öncelikle “Strateji Geliştirme Kurulu” ve “Stratejik Planlama Ekibi” oluşturulmuştur. Hazırlık sürecinde “Millî Eğitim Bakanlığı 2024-2028 Stratejik Planı”, kalkınma planları, programlar, ilgili mevzuat ile temel ilke ve değerler incelenerek durum analizleri yapılmış; kurumumuzun misyon, vizyon ve temel değerleri belirlenmiştir. Daha sonra ise ulaşılabilir hedefler belirlenerek bu hedeflerin gerçekleştirilmesi amacıyla olası çözüm yolları ortaya konulmuştur.

Balıkesir İl Millî Eğitim Müdürlüğü 2024-2028 Stratejik Planı, 06/10/2022 tarihli ve 2022/21 sayılı genelgeyle birlikte MEB 2024-2028 Stratejik Planı Hazırlık Programı temel alınarak hazırlanmıştır.

Stratejik planın hazırlanabilmesi için öncelikle Strateji Geliştirme Kurulu ve Stratejik Planlama Ekibi oluşturulmuştur. Stratejik Plan hazırlama sürecinde öncelikle Millî Eğitim Bakanlığı 2024-2028 Stratejik Planı, kalkınma planları, programlar, ilgili mevzuat ve temel ilke ve değerler incelenerek durum analizleri yapılmış ve kurumumuzun misyonu, vizyonu ve temel değerleri belirlenmiştir.

2024-2028 Stratejik Planı'nın hazırlanmasında görüşlerini bizimle paylaşarak çalışmamıza yön veren paydaşlarımıza teşekkür eder, hazırlanan planın belirlenen hedeflere ulaşmasını umut ederiz.

**Stratejik Plan Hazırlama Ekibi**

# Okul Künyesi

<b>İli: Balıkesir</b>		<b>İlçesi: Altıeylül</b>			
Adres:	<b>Dinkçiler Mahallesi Baruthane Caddesi No:11 Altıeylül / Balıkesir</b>	Coğrafi Konum (link):	<b>39°38'31.9"N 27°52'29.6"E</b>		
Telefon Numarası:	<b>0 266 249 21 76</b>	Faks Numarası:	<b>-</b>		
e- Posta Adresi:	<a href="mailto:755898@meb.k12.tr">755898@meb.k12.tr</a>	Web sayfası adresi:	<a href="http://edipgurcunilkokulu.meb.k12.tr/">http://edipgurcunilkokulu.meb.k12.tr/</a>		
Kurum Kodu:	<b>755898</b>	Öğretim Şekli:	<b>Öğlenci</b>		
Okulun Hizmete Giriş Tarihi : 1994		Toplam Çalışan Sayısı	<b>16</b>		
Öğrenci Sayısı:	<b>Kız</b>	<b>95</b>	Öğretmen Sayısı	<b>Kadın</b>	<b>8</b>
	<b>Erkek</b>	<b>69</b>		<b>Erkek</b>	<b>3</b>
	<b>Toplam</b>	<b>164</b>		<b>Toplam</b>	<b>11</b>
Derslik Başına Düşen Öğrenci Sayısı		<b>:18</b>	Şube Başına Düşen Öğrenci Sayısı		<b>18</b>
Öğretmen Başına Düşen Öğrenci Sayısı		<b>:17,87</b>	Şube Başına 30'dan Fazla Öğrencisi Olan Şube Sayısı		<b>:0</b>



# İÇİNDEKİLER

SUNUŞ .....	56
ÖNSÖZ.....	57
İÇİNDEKİLER.....	59
1. GİRİŞ VE STRATEJİK PLAN HAZIRLIK SÜRECİ.....	61
1.1. Strateji Geliştirme Kurulu ve Stratejik Plan Ekibi .....	<b>Hata! Yer işareti tanımlanmamış.</b>
1.2. Planlama Süreci.....	62
2. DURUM ANALİZİ.....	63
2.1. Kurumsal Tarihçe .....	66
2.2. Uygulanmakta Olan Stratejik Planın Değerlendirilmesi .....	72
2.3. Yasal Yükümlülükler ve Mevzuat Analizi.....	72
2.4. Üst Politika Belgeleri Analizi .....	73
2.5. Faaliyet Alanları İle Ürün ve Hizmetlerin Belirlenmesi .....	74
2.6. Paydaş Analizi.....	79
2.7. Okul/Kurum İçi Analiz .....	80
2.8. PESTLE Analizi .....	93
2.9. GZFT (Güçlü, Zayıf, Fırsatlar, Tehditler) Analizi .....	97
2.10. Tespitler ve İhtiyaçların Belirlenmesi .....	101
3. GELECEĞE BAKIŞ .....	102
3.1. Misyon, Vizyon ve Temel Değerler.....	102
3.2. Amaç ve Hedeflere İlişkin Mimari.....	78
3.3. Amaç, Hedef, Gösterge ve Stratejiler .....	79
4. MALİYETLENDİRME .....	<b>Hata! Yer işareti tanımlanmamış.</b>



## 1. GİRİŞ VE STRATEJİK PLAN HAZIRLIK SÜRECİ

2024-2028 dönemi stratejik plan hazırlanması süreci Üst Kurul ve Stratejik Plan Ekibinin oluşturulması ile başlamıştır. Ekip tarafından oluşturulan çalışma takvimi kapsamında ilk aşamada durum analizi çalışmaları yapılmış ve durum analizi aşamasında paydaşlarımızın plan sürecine aktif katılımını sağlamak üzere paydaş anketi, toplantı ve görüşmeler yapılmıştır.

Durum analizinin ardından geleceğe yönelim bölümüne geçilerek okulumuzun amaç, hedef, gösterge ve eylemleri belirlenmiştir. Çalışmaları yürüten ekip ve kurul bilgileri altta verilmiştir.

### 1.1. Strateji Geliştirme Kurulu ve Stratejik Plan Ekibi

#### STRATEJİK PLAN ÜST KURULU

#### STRATEJİK PLANLAMA EKİBİ

Üst Kurul Bilgileri		Ekip Bilgileri	
Adı Soyadı	Unvanı	Adı Soyadı	Unvanı
Mehmet YILMAZ	Okul Müdürü	İsmail CENGİZ	Müdür Yardımcısı
İsmail CENGİZ	Müdür Yardımcısı	Özlem ŞAHİN	Öğretmen
Özlem BAYRAM	Öğretmen	Erengil ÖZTÜRK	Öğretmen
Şennur KOCAMAN SARAÇ	Öğretmen	Serdar EROĞLU	Öğretmen
Meltem NAZLI	Okul Aile Birliği Başkanı	Hafize KOZAN	Öğretmen
		Arzu UTKAN	Öğretmen
		Şenay KIRAY	Öğretmen

## 1.2. Planlama Süreci

11-15.03.2024 stratejik planın onaya sunulması

### 1.2. Planlama Süreci

1- Şu tarihte **Strateji Geliştirme kurulunu** topladık ve **Stratejik Plan Ekibini** oluşturduk.

1-a) 05.10.2023 tarihinde Strateji Geliştirme Kurulu ve stratejik planlama ekibi oluşturuldu.

2- Şu tarihte çalışma takvimimizi oluşturduk.(10.10.2023)

2-a)10.10.2023 stratejik planlama ekibi toplantısı yapıldı

3- a- 29.11.2023 Şu tarihte durum analizi çalışmalarına başladık.

4-a)-30.11.2023 anketlerin yapılması durum analiz

5- 30.11.2023 Şu tarihte ya da tarihlerde paydaşlarımızla yaptığımız çalışmalar konusunda anket görüşme v.b. yaptık.

6- 29.12.2023 stratejik planın hazırlanması okul müdürümüz ile durum analizimiz konusunda görüştük.

7- 08.01.2024 Şu tarihte Durum analizi kısmını bitirdik ve amaç hedef ve performans göstergelerimizi belirledik.

8- 09.01.2024 stratejik planın hazırlanması ve yazılıp onaya sunulması okul müdürümüz ile görüştük

9-04.03.2024 tarihinde İlçe Millî Eğitim Müdürlüğümüzce kalite ve Stratejik Planlama Seminerine katılarak stratejik planlama eğitimi aldık.

10- 13.03.2024 Edip Gürcün İlkokulu 2024-2028 Stratejik Planını sitemizde yayınladık

## 2. DURUM ANALİZİ

- 2.1. Kurumsal Tarihçe
- 2.2. Uygulanmakta Olan Stratejik Planın Deęerlendirilmesi
- 2.3. Mevzuat Analizi
- 2.4. Üst Politika Belgeleri Analizi
- 2.5. Faaliyet Alanları İle Ürün Ve Hizmetlerin Belirlenmesi
- 2.6. Paydaş Analizi
- 2.7. Kuruluş İçi Analiz
- 2.8. PESTLE Analizi
- 2.9. GZFT Analizi
- 2.10. Tespitler ve İhtiyaçların Belirlenmesi

## 2. DURUM ANALİZİ

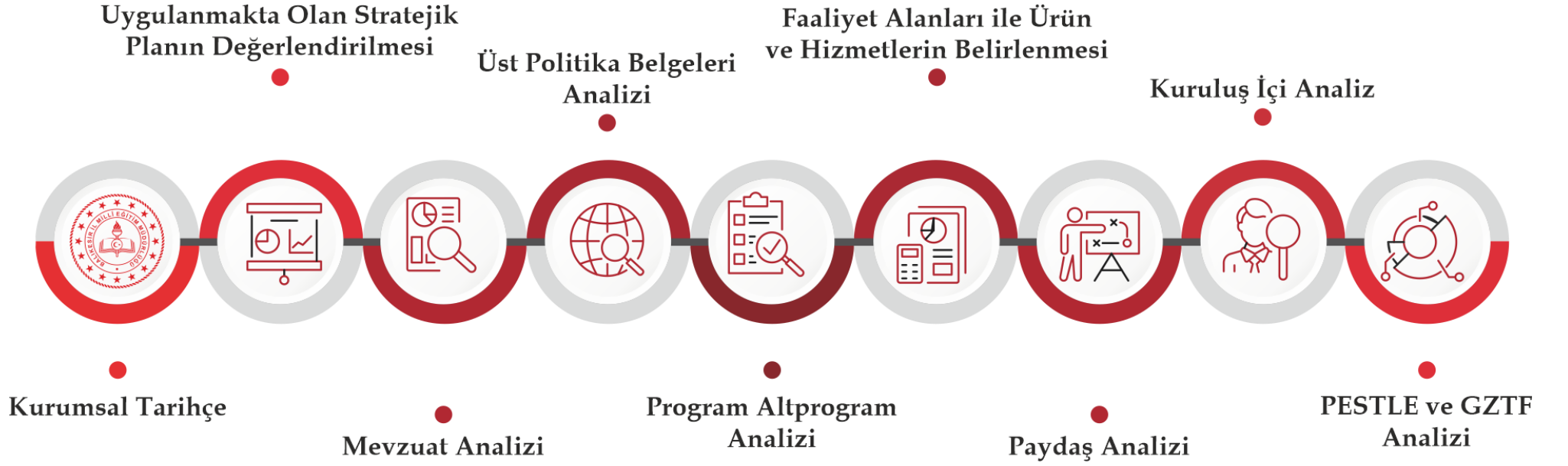
Durum analizi bölümünde okulumuzun mevcut durumu ortaya konularak neredeyiz sorusuna yanıt bulunmaya çalışılmıştır.

Bu kapsamda okulumuzun kısa tanıtımı, okul künyesi ve temel istatistikleri, paydaş analizi ve görüşleri ile okulumuzun Güçlü Zayıf Fırsat ve Tehditlerinin (GZFT) ele alındığı analize yer verilmiştir.

- İç ve dış çevrenin değerlendirilmesi (insan kaynakları, mali kaynaklar, teknolojik düzey vb.),
- Çevre analizinin yapılması,
- Kurumun güçlü, zayıf yönlerinin belirlenmesi, fırsat ve tehdit analizi
- Stratejik plan geliştirilme aşaması,
- Sonuçların değerlendirilmesi.

Durum analizi: kurumsal tarihçe, uygulanmakta olan stratejik planın değerlendirilmesi, mevzuat analizi, üst politika belgeleri analizi, faaliyet alanları ile ürün ve hizmetlerin belirlenmesi, kurum içi analiz, PESTLE analizi ve GZFT analizlerinden oluşmaktadır.

Şekil 1. Durum Analizi



## 2.1. Kurumsal Tarihçe

### EDİP GÜRCÜN İLKOKULU

Okulumuz 1993 yılında Bulgaristan'dan zorunlu olarak göç eden soydaşlarımızın barınma projesi için Devletimizin, Dinkçiler Mahallesine yapmış olduğu 500 konutlu projenin müteahhidi Mardinli İnşaat Mühendisi Edip GÜRCÜN isimli hayırsever tarafından inşa edilmiştir.

Okul bitişik iki binadan oluşmaktadır. A Binası 2 katlı olup 8 ilkokul dersliği, 1 anasınıfı, 1 destek eğitim odası, 1 kütüphane, 1 araç gereç odası, 1 müdür odası, 1 müdür yardımcısı odası ve 1 öğretmenler odası bulunmaktadır. B Binası; tek katlı olup A binasına bitişik vaziyette 1998 yılında yapılmıştır. B binasında; 1 anasınıfı, 1 kantin ve 1 kazan dairesi mevcuttur.

1994-1995 eğitim ve öğretim yılında faaliyete geçen okulumuz 1994-1995 Eğitim Öğretim yılında ilk mezunlarını vermiştir. 1997 yılında hayata geçirilen 8 yıllık kesintisiz eğitimin ardından 2012-2013 Eğitim Öğretim Yılına kadar İlkokul ve Ortaokul olarak hizmet vermiştir. 2013-2014 eğitim öğretim yılından itibaren İlkokul olarak hizmet vermeye devam etmiştir.

2020 yılı Şubat ayında Valilikçe alınan karar gereği okul binası depreme dayanıksız bulunduğundan yıkılmış, geçici olarak Dinkçiler Mahallesi Baruthane Caddesinde bulunan Yunus Emre Ortaokuluna taşınmıştır. Halen Yunus Emre Ortaokulunda 10 derslikte 164 öğrenci, 2 idareci, 11 öğretmen, 1 memur, 1 geçici işçi, 1 hizmetli ile eğitim – öğretime devam etmektedir.



**Okul Künyesi** :Okulumuzun temel girdilerine ilişkin bilgiler altta yer alan okul künyesine ilişkin tabloda yer almaktadır.

**Temel Bilgiler Tablosu- Okul Künyesi**

İli: Balıkesir		İlçesi: Altıeylül			
Adres:	<b>Dinkçiler Mahallesi Baruthane Caddesi No:11 Altıeylül / Balıkesir</b>		Coğrafi Konum (link):	<b>39°38'31.9"N 27°52'29.6"E</b>	
Telefon Numarası:	<b>0 266 249 21 76</b>		Faks Numarası:	-	
e- Posta Adresi:	<a href="mailto:755898@meb.k12.tr">755898@meb.k12.tr</a>		Web sayfası adresi:	<a href="http://edipgurcunilkokulu.meb.k12.tr/">http://edipgurcunilkokulu.meb.k12.tr/</a>	
Kurum Kodu:	755898		Öğretim Şekli:	<b>Öğlenci</b>	
Okulun Hizmete Giriş Tarihi : 1994			Toplam Çalışan Sayısı	<b>16</b>	
Öğrenci Sayısı:	<b>Kız</b>	<b>95</b>	Öğretmen Sayısı	<b>Kadın</b>	<b>8</b>
	<b>Erkek</b>	<b>69</b>		<b>Erkek</b>	<b>3</b>
	<b>Toplam</b>	<b>164</b>		<b>Toplam</b>	<b>11</b>
Derslik Başına Düşen Öğrenci Sayısı		<b>:18</b>	Şube Başına Düşen Öğrenci Sayısı		<b>18</b>
Öğretmen Başına Düşen Öğrenci Sayısı		<b>:17,87</b>	Şube Başına 30'dan Fazla Öğrencisi Olan Şube Sayısı		<b>:0</b>

## Çalışan Bilgileri

Okulumuzun çalışanlarına ilişkin bilgiler altta yer alan tabloda belirtilmiştir.

### Çalışan Bilgileri Tablosu

Unvan*	Erkek	Kadın	Toplam
Okul Müdürü ve Müdür Yardımcısı	2	0	2
Sınıf Öğretmeni	3	7	10
Branş Öğretmeni	0	1	1
Rehber Öğretmen	0	0	0
İdari Personel	1	0	1
Yardımcı Personel	1	1	2
Güvenlik Personeli	0	0	0
<b>Toplam Çalışan Sayıları</b>	<b>7</b>	<b>9</b>	<b>16</b>



## Okulumuz Bina ve Alanları

Okulumuzun binası ile açık ve kapalı alanlarına ilişkin temel bilgiler altta yer almaktadır.

### Okul Yerleşkesine İlişkin Bilgiler

Okul Bölümleri		Özel Alanlar	Var	Yok
Okul Kat Sayısı	2	Çok Amaçlı Salon		X
Derslik Sayısı	10	Çok Amaçlı Saha		X
Derslik Alanları (m2)	39	Kütüphane	1	
Kullanılan Derslik Sayısı	10	Fen Laboratuvarı		X
Şube Sayısı	10	Bilgisayar Laboratuvarı		X
İdari Odaların Alanı (m2)	39	İş Atölyesi		X
Öğretmenler Odası (m2)	39	Beceri Atölyesi		X
Okul Oturum Alanı (m2)	1517,63	Pansiyon		X
Okul Bahçesi (Açık Alan)(m2)	1764,05			
Okul Kapalı Alan (m2)	1517,63			
Sanatsal, bilimsel ve sportif amaçlı toplam alan (m <sup>2</sup> )	200			
Kantin (m2)	12			
Tuvalet Sayısı	6			
<b>Diğer (ANA SINIFI.)</b>	<b>160</b>			

## Sınıf ve Öğrenci Bilgileri

Okulumuzda yer alan sınıfların öğrenci sayıları alttaki tabloda verilmiştir.

SINIFI	Kız	Erkek	Toplam	SINIFI	Kız	Erkek	Toplam
ANA SINIFI(A)	5	5	10				
ANA SINIFI(B)	7	4	11				
1/A SINIFI	10	6	16				
1/B SINIFI	5	11	16				
2/A SINIFI	9	4	13				
2/B SINIFI	10	4	14				
3/A SINIFI	14	11	25				
3/B SINIFI	8	9	17				
4/A SINIFI	15	6	21				
4/B SINIFI	12	9	21				
	95	69	164				

## Donanım ve Teknolojik Kaynaklarımız

Teknolojik kaynaklar başta olmak üzere okulumuzda bulunan çalışır durumdaki donanım malzemesine ilişkin bilgiye alttaki tabloda yer verilmiştir.

### Teknolojik Kaynaklar Tablosu

Akıllı Tahta Sayısı	0	TV Sayısı	0
Masaüstü Bilgisayar Sayısı	5	Yazıcı Sayısı	3
Taşınabilir Bilgisayar Sayısı	0	Fotokopi Makinası Sayısı	2
Projeksiyon Sayısı	0	İnternet Bağlantı Hızı	FİBER

### Gelir ve Gider Bilgisi

Okulumuzun genel bütçe ödenekleri, okul aile birliği gelirleri ve diğer katkılarda dâhil olmak üzere gelir ve giderlerine ilişkin son iki yıl gerçekleşme bilgileri alttaki tabloda verilmiştir.

Yıllar	Gelir Miktarı	Gider Miktarı
2022	20170,00 TL	22716,01 TL
2023	30834,82 TL	00 TL

## 2.2. Uygulanmakta Olan Stratejik Planın Deęerlendirilmesi

2019-2023 Stratejik planıyla hangi hedeflere ulařabildik hangi hedeflere ulařamadık. Kendimizi önceki stratejik plana bakarak ne denli başarılı görüyoruz.

Edip Gürcün İlkokulu, 2024-2028 Stratejik Planı hazırlanırken Stratejik Plan Hazırlama ekibi olarak bu alan da Müdürlüğümüzün Tarihsel Gelişimi, Yasal yükümlülükleri ve Mevzuat Analizi, Faaliyet alanları - ürün ve hizmetlerin ilişkilendirilmesi, paydaş analizi ve Kurum içi ve dışı analizler yapılmıştır. .

## 2.3. Yasal Yükümlülükler ve Mevzuat Analizi

Okulun genel düzeni ve yapısı.(giriş- çıkış saatleri, kaç ders işlendięi, taşımali olup olmadığı vb.)

Okulda verilen hizmetler maddeler halinde. Örneęin;

1. 470 öğrenciye eğitim-öğretim hizmeti sunabilecek kapasite vardır. 2023 yılı itibariyle Yunus Emre Ortaokulunda 164 öğrenci ile Eğitim-Öğretime devam etmekteyiz.
2. Okulumuz taşıma merkezi değildir. Velilerin tuttuęu 1 servis aracı ile 16 öğrenci Göçmen Konutlarından okulumuza geliş-gidiş yapmaktadır.
3. Öğrenci belgesi

## 2.4. Üst Politika Belgeleri Analizi

Okulummuz için geçerli olan üst politika belgeleri **Tablo1**'de gösterilmiştir.

**Tablo 1.** Üst Politika Belgeleri

Temel Üst Politika Belgeleri	Sektörel ve Tematik Belgeleri
<ul style="list-style-type: none"><li>Kalkınma Planları</li></ul>	<ul style="list-style-type: none"><li>Öğretmen Strateji Belgesi</li></ul>
<ul style="list-style-type: none"><li>Orta Vadeli Programlar</li></ul>	<ul style="list-style-type: none"><li>İklim Değişikliği Eylem Planı</li></ul>
<ul style="list-style-type: none"><li>Orta Vadeli Mali Planlar</li></ul>	<ul style="list-style-type: none"><li>Kadının Güçlenmesi Strateji Belgesi ve Eylem Planı</li></ul>
<ul style="list-style-type: none"><li>2023 Yılı Cumhurbaşkanlığı Yıllık Programı</li></ul>	<ul style="list-style-type: none"><li>Karayolu Trafik Güvenliği Strateji Belgesi</li></ul>
<ul style="list-style-type: none"><li>Cumhurbaşkanlığı Öncelikli Dönüşüm Programları</li></ul>	<ul style="list-style-type: none"><li>Mobilite Araç ve Teknolojileri Yol Haritası</li></ul>
<ul style="list-style-type: none"><li>Cumhurbaşkanlığı Kamu Yatırım Programları</li></ul>	<ul style="list-style-type: none"><li>Su Verimliliği Strateji Belgesi ve Eylem Planı</li></ul>
<ul style="list-style-type: none"><li>MEB 2024-2028 Stratejik Planı</li></ul>	<ul style="list-style-type: none"><li>Ulusal Deprem Stratejisi ve Eylem Planı</li></ul>
<ul style="list-style-type: none"><li>Millî Eğitim Şura Kararları</li></ul>	<ul style="list-style-type: none"><li>Ulusal Genç İstihdam Stratejisi ve Eylem Planı</li></ul>
<ul style="list-style-type: none"><li>Millî Eğitim Kalite Çerçevesi</li></ul>	<ul style="list-style-type: none"><li>Ulusal Enerji Verimliliği Eylem Planı</li></ul>
<ul style="list-style-type: none"><li>AB'ye Katılım İçin Ulusal Eylem Planı</li></ul>	<ul style="list-style-type: none"><li>Ulusal Girişimcilik Stratejisi ve Eylem Planı</li></ul>
<ul style="list-style-type: none"><li>Avrupa 2020 Stratejisi</li></ul>	<ul style="list-style-type: none"><li>Ulusal Yapay Zekâ Stratejisi</li></ul>
	<ul style="list-style-type: none"><li>2023-2028 Türkiye Çocuk Hakları Strateji Belgesi ve Eylem Planı</li></ul>
	<ul style="list-style-type: none"><li>2024-2028 Kadının Güçlenmesi Strateji Belgesi ve Eylem Planı</li></ul>

## 2.5. Faaliyet Alanları İle Ürün ve Hizmetlerin Belirlenmesi

A Okulu müdürlüğünün ilgili eğitim öğretim iş ve işlemleri yazılır.

Faaliyet alanı	Ürün ve hizmetler
Eğitim ve Öğretim	<ol style="list-style-type: none"><li>1. Eğitim ve öğretime erişim imkânlarının sağlanması, izlenmesi ve geliştirilmesi</li><li>2. Öğrencilerin eğitim ve öğretim kurumlarında devam ve tamamlama oranlarının artırılması</li><li>3. Öğrenci başarısını artırmaya yönelik faaliyetlerin yürütülmesi</li><li>4. Öğrenci yerleştirme ve kayıt işlemlerinin sağlanması</li><li>5. Okul öncesi eğitim kurumlarına erişimi mümkün olmayan çocuklar için alternatif erişim modellerinin uygulanmasıyla okul öncesi eğitim kurumlarına kayıt işlemlerinin sağlanması</li><li>6. Yabancı öğrencilerin eğitim ve öğretimine yönelik iş ve işlemlerin yürütülmesi</li><li>7. Ülkemizde geçici koruma altında bulunan yabancıların çocuklarının eğitim ve öğretime erişim imkânlarının artırılması</li><li>8. Hayat boyu öğrenme kapsamında eğitim ve öğretim faaliyetlerinin düzenlenmesi</li><li>9. Yabancı dil becerisinin geliştirilmesine yönelik faaliyetlerin yürütülmesi</li><li>10. Dijital eğitim platformları içeriklerinin geliştirilmesi ve dijital eğitim platformlarına destek sağlanması</li><li>11. Kişisel, eğitsel ve mesleki rehberlik faaliyetlerinin yürütülmesi</li><li>12. Okul sağlığına ilişkin hizmetlerin ve öğrencilerde çevre ve atık bilincinin arttırılmasına yönelik faaliyetlerin yürütülmesi</li><li>13. Eğitsel tanılama ve yönlendirme faaliyetlerinin yürütülmesi</li></ol>

14. Kişisel, eğitsel ve mesleki rehberlik faaliyetlerinin yürütülmesi
15. Psiko-sosyal koruma, önleme ve müdahale hizmetlerinin verilmesi
16. Özel politika gerektiren bireylerin eğitim ve öğretimine ilişkin iş ve işlemlerin yürütülmesi
17. Öğrenci akademik başarı ve öğrenme kazanımlarının seviyesi artırılması
18. Yatılılık, bursluluk ve özel öğretim teşvikleri hizmetlerinin yürütülmesi
19. Destekleme ve Yetiştirme Kurs Programları'nın uygulanması
20. İlkokullarda Yetiştirme Programı'nın (İYEP) uygulanması
21. Eğitim ve istihdam ilişkisini güçlendirecek politika ve stratejilerin uygulanması ve izlenmesi
22. Öğrencilerin mizaç, ilgi ve yeteneklerine uygun eğitimi alabilmelerine imkân veren işlevsel bir rehberlik yapılması
23. Fiziksel ve zihinsel dezavantajlı öğrencilerimizi akranlarından soyutlamayan ve birlikte yaşama kültürünü güçlendiren eğitimde adalet temelli yaklaşım modeli ile ilgili uygulamaların ilimiz çapında daha da geliştirilmesi
24. Ülkemizin kalkınmasında önemli bir kaynak niteliğinde bulunan özel yetenekli öğrencilerimiz, akranlarından ayırıştırılmadan doğalarına uygun bir eğitim yöntemi ile desteklenmesi
25. Bilim ve Sanat Merkezleri'nde (BİLSEM) eğitim alacak özel yetenekli öğrencilerin yönlendirilmesi, tanınması ve yerleştirilmesi
26. Öğrencilerin yaş, okul türü ve programlarına göre gereksinimlerini dikkate alan beceri temelli yabancı dil yeterlilikleri sistemi ile ilgili uygulamaların takip edilmesi
27. Erken çocukluk eğitiminin niteliği ve yaygınlığının artırılması
28. Öğrencilerimizin bilişsel, duygusal ve fiziksel olarak çok boyutlu gelişimini önemseyen ve bilgiden çok görgüyü temele alan bir temel eğitim yapısına geçilmesi ile ilgili çalışmaların takip edilmesi ve uygulamaların

	<p>yapılması</p> <p>29. Ortaöğretim, değişen dünyanın gerektirdiği becerileri sağlayan ve değişimin aktörü olacak öğrenciler yetiştiren bir yapıya kavuşturulması ile ilgili yapısal değişikliklerin takip edilmesi ve uygulamaya geçilmesi</p> <p>30. Ülkemizin entelektüel sermayesini artırmak, medeniyet ve kalkınmaya destek vermek amacıyla güzel sanatlar, spor, fen ve sosyal bilimler liselerinin niteliği güçlendirilmesi için gerekli altyapı çalışmalarının takip edilmesi ve desteklenmesi</p> <p>31. Olgunlaşma enstitüleri iş ve işlemlerinin yürütülmesi</p> <p>32. Örgün eğitim içinde imam hatip okullarının niteliği artırılması</p> <p>33. Sektör talepleri ile dünyadaki değişimi dikkate alan esnek ve modüler bir eğitim öğretim yapısıyla Türkiye'nin ihtiyaç duyduğu nitelikli aranan eleman ihtiyacının karşılanmasına yönelik geliştirilen politikaların takip edilmesi ve uygulanması</p> <p>34. Dezavantajlı kesimde yer alan yetişkinlere temel beceri ihtiyaçları doğrultusunda eğitim ve öğretim verilmesi</p> <p>35. Bireylerin iş ve yaşam kalitelerini yükseltmek amacıyla hayat boyu öğrenmeye katılım ve tamamlama oranları artırılması</p> <p>36. Yapay zekâ uygulamaları geliştirilmesinin sağlanması</p> <p>37. Hibrit eğitimin eğitimde kullanılmasının sağlanması</p>
<p><b>Bilimsel, Kültürel, Sanatsal ve Sportif Faaliyetler</b></p>	<p>1. Müze ve yayın faaliyetleriyle ilgili iş ve işlemlerin yürütülmesi</p> <p>2. Okuma kültürünün geliştirilmesine yönelik çalışmaların yürütülmesi</p> <p>3. Öğrencilere yönelik yerel, ulusal ve uluslararası düzeyde bilimsel, kültürel, sanatsal ve sportif faaliyetlerin düzenlenmesi ve katılımın artırılması</p> <p>4. Eğitim ve öğretim faaliyetlerinde bilişim teknolojileri ile bilişim ürünlerinin kullanılmasına yönelik çalışmalar yürütülmesi</p>



	<ol style="list-style-type: none"><li>5. Öğrencilerin yerel, ulusal ve uluslararası düzeydeki bilimsel, kültürel, sanatsal ve sportif faaliyetlere katılımlarının sağlanması</li><li>6. Eğitim ve öğretim faaliyetlerinde bilişim teknolojileri ile bilişim ürünlerinin kullanılmasına yönelik çalışmaların yürütülmesi</li><li>7. Yaygın eğitim ve öğretime yönelik olarak bilgi ve iletişim teknolojilerine dayalı programların takip edilmesi</li><li>8. Eğitim ve öğretimde teknolojik imkânların tüm ilimiz çapında etkin ve yaygın biçimde kullanılmasını ve her öğrencinin bilgi teknolojilerinden yararlanmasının sağlanması</li><li>9. Eğitim ve öğretim alanında ülkemizle dil, tarih veya kültür birliği bulunan ülke ve topluluklar ile diğer ülkelerle işbirliğine yönelik düzenlenen faaliyetlere katılımın desteklenmesi ve artırılması</li><li>10. Sosyal Etkinlik Modülü ile ilgili veri girişi, veriyi toplama, izleme değerlendirme ve modülün geliştirilmesi vb. iş ve işlemlerin yürütülmesi</li></ol>
<b>Ölçme ve Değerlendirme</b>	<ol style="list-style-type: none"><li>1. Uluslararası değerlendirmelere ilişkin iş ve işlemlerin ilimiz çapında yürütülmesi</li><li>2. Merkezî sistemle yürütülen resmî ve özel yerleştirme, bitirme, karşılaştırma ile ilgili planlanan sınavlarının uygulanması</li><li>3. Uluslararası standartlar gözetilerek tüm okullarımız için destekleyici nitelikte olacak bir özel öğretim yapısına geçilmesi ile ilgili stratejilerin takip edilmesi, izlenmesi ve önerilerin iletilmesi</li><li>4. Ölçme ve değerlendirme teknikleri üzerine yapılan araştırma sonuçlarının değerlendirilmesi ve il genelinde duyurulması</li><li>5. Farklı Sınıf seviyelerinde öğrenim gören öğrencilerin öğretim programlarında yer alan kazanımları edinme düzeylerinin belirlenmesi ve yıllara göre izlenmesi</li><li>6. Gerekli durumlarda oluşturulacak başvuru merkezleri ve sınav koordinatörlüklerinin koordinasyonunu</li></ol>

	<p>sağlanması, sınavlarda görev alacak personelin belirlenmesi</p> <p>7. Yapılan sınavların sonuçlarını değerlendirmek suretiyle eğitim politikalarının oluşturulması ve geliştirilmesi amacıyla ilgili hizmet birimlerine sağlanan veri desteğinin takip edilmesi ve ilimiz adına analiz edilerek sonuçların değerlendirilmesi.</p> <p>8. Kamu kurum ve kuruluşları ile özel hukuk tüzel kişileri tarafından talep edilen mesleğe giriş, yeterlilik, görevde yükselme ve benzeri sınav hizmetlerinin yürütülmesi</p> <p>9. Sınavlara ilişkin değerlendirme ve sonuç belgelerinin düzenlenmesi ile itirazların incelenmesi</p>
<b>İnsan Kaynakları Faaliyetleri(İdareci ve öğretmen ve personellere yönelik)</b>	<p>1. Seminer, mesleki eğitim</p>
<b>Okul Aile Birliği Faaliyetleri</b>	<p>1. Yeni yönetimin belirlenmesi, çalışma esaslarının belirlenmesi</p>
<b>Öğrencilere Yönelik Faaliyetler</b>	<p>1. Kültürel Değerlerin tanıtılması</p>
<b>Ders Dışı Faaliyetler</b>	<p>1. Gezi vs.</p>

## 2.6. Paydaş Analizi

Öncelikle iç(kurumdaki eğitim öğretimi doğrudan etkileyen unsurlar) ve dış paydaşlar(kurumdaki eğitim öğretimi dolaylı yoldan etkileyen unsurlar) belirlenmelidir.

Paydaşlar	İç Paydaşlar	Dış Paydaşlar
Millî Eğitim Bakanlığı		X
İlçe Millî Eğitim Müdürlüğü		X
Diğer Okullar		X
Öğrenciler	X	
Öğretmenler	X	
Veliler		X
Belediyeler		X
Muhtarlık		X
Okul Aile Birliği	X	
Destek Personeli(Müstahdem v.b.)	X	
v.b.		

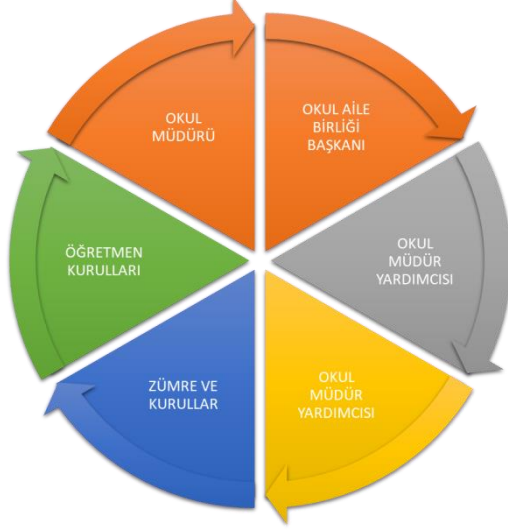
## 2.7. Okul/Kurum İçi Analiz

Kurum içi analiz bölümünde kurumun; teşkilat yapısı, insan kaynakları, teknolojik kaynakları, mali kaynaklar durumu, kurum kültürü, kurumun araç, bina envanteri ve istatistiki veriler ile ilgili mevcut durumu ifade edilmektedir. Kuruluş içi analizin yapılabilmesi amacıyla Edip Gürcün İlkokulu Müdürlüğü bünyesinde yer alan birimlerden ihtiyaç duyulan veriler toplanmış ve analiz edilmiştir.

Okul/Kurum İçi	Analiz İçerik Tablosu
Öğrenci sayıları	Sınıf kademeleri, meslek alan dalları, kaynaştırma öğrencileri, yabancı uyruklu öğrenciler gibi demografik özelliklere dair detaylı sınıflandırmaları kapsamalıdır. e-Okul kayıtları kullanılarak hazırlanabilir.
Akademik başarı verileri	e-Okul kayıtları kullanılarak erişim sağlanabilir.
Sosyal-kültürel-bilimsel ve sportif başarı verileri	Belirtilen alanlarda yarışma ödülleri ya da lisansları olan öğrencilere dair sayısal verileri kapsamalıdır.
Öğrenme stilleri envanteri	Okul rehberlik servisi tarafından uygulanmaktadır.
Devam-devamsızlık verileri	e-Okul kayıtları kullanılarak erişim sağlanabilir. Aynı zamanda okul rehberlik servisi tarafından devamsızlık nedenleri anketi uygulanarak detaylı bir analiz gerçekleştirilmesi önerilmektedir.
Okul disiplinini etkileyen faktörler anketi	Okul rehberlik servisi tarafından uygulanmaktadır.
İnsan kaynakları verileri	İdareci, öğretmen ve destek personeline dair sayısal veriler, lisans ya da yüksek lisans programlarından mezuniyet durumlarını da kapsamalıdır.
Öğretmenlerin hizmet içi eğitime katılma oranları	MEBBİS verileri kullanılarak erişim sağlanabilir.
Öğrenme ortamı verileri	Okulun fiziki yapısına (ana ve ek binalar, kapalı spor salonu vb.) ve öğrenme ortamlarına (sınıf sayısı, laboratuvar ve kütüphane vb.) dair verileri içermelidir.
Okul/kurum ortamını değerlendirme anketi	Okul rehberlik servisi tarafından uygulanmaktadır.

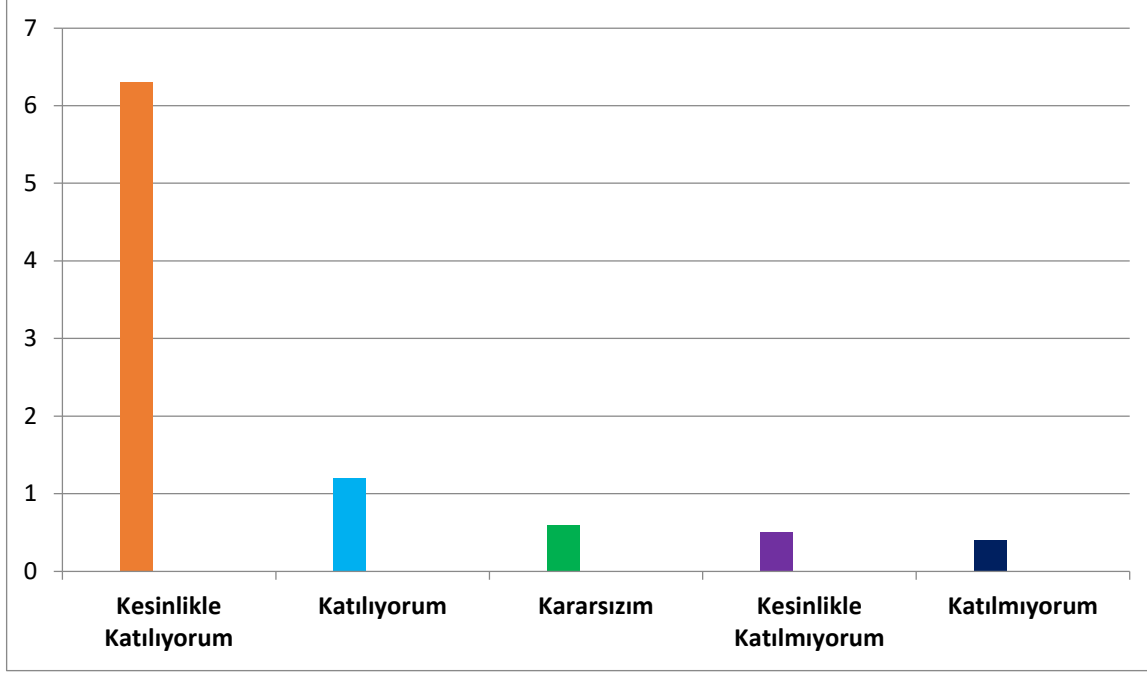
## PAYDAŞ ANALİZİ

Kurumumuzun temel paydaşları öğrenci, veli ve öğretmen olmakla birlikte eğitimin dışsal etkisi nedeniyle okul çevresinde etkileşim içinde olunan geniş bir paydaş kitlesi bulunmaktadır. Paydaşlarımızın görüşleri anket, toplantı, dilek ve istek kutuları, elektronik ortamda iletilen önerilerde dâhil olmak üzere çeşitli yöntemlerle sürekli olarak alınmaktadır.



Paydaş anketlerine ilişkin ortaya çıkan temel sonuçlara altta yer verilmiştir:

## Öğrenci Anketi Sonuçları:

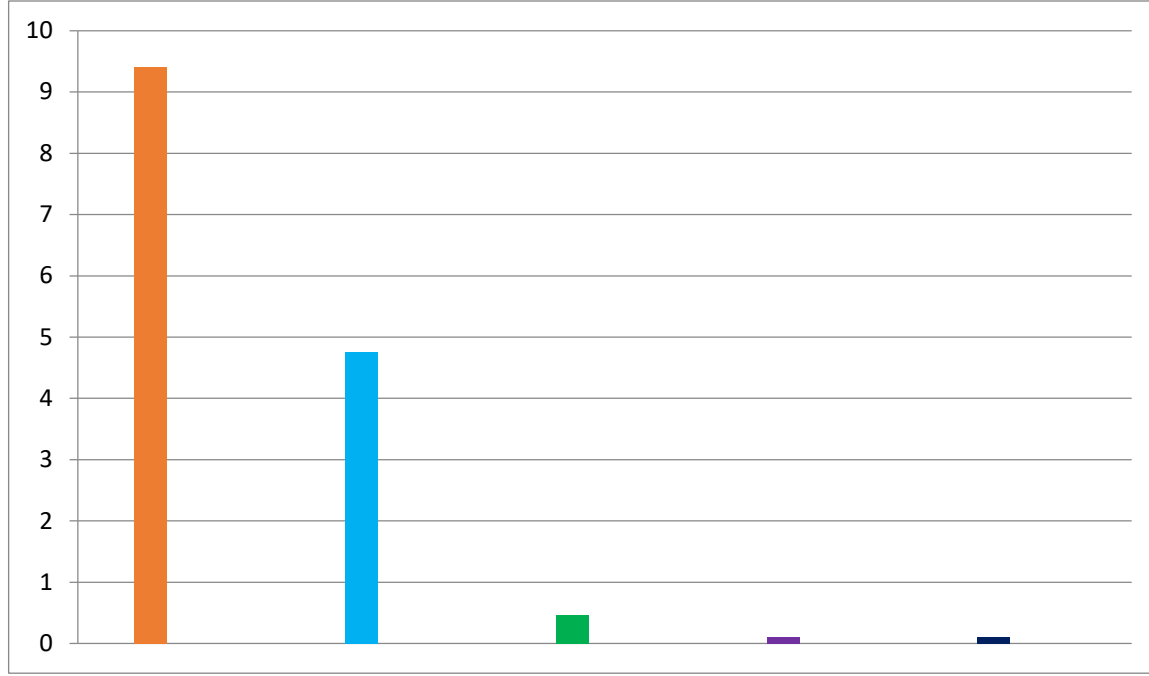


### ÖĞRENCİ GÖRÜŞ VE DEĞERLENDİRME ANKETİ

Edip Gürcün İlkokuluna katılan 93 öğrenci üzerinden; 12 maddelik anket düzenlenmiştir. Anket tam puanı 1200 olup bunun üzerinden;

- 1- Kesinlikle Katılıyorum 626 puan,
- 2- Katılıyorum 117 puan,
- 3- Kararsızım 59 puan,
- 4- Kesinlikle Katılmıyorum 55 puan,
- 5- Katılmıyorum 43 puan sonucu çıkmıştır.

## Öğretmen Anketi Sonuçları:

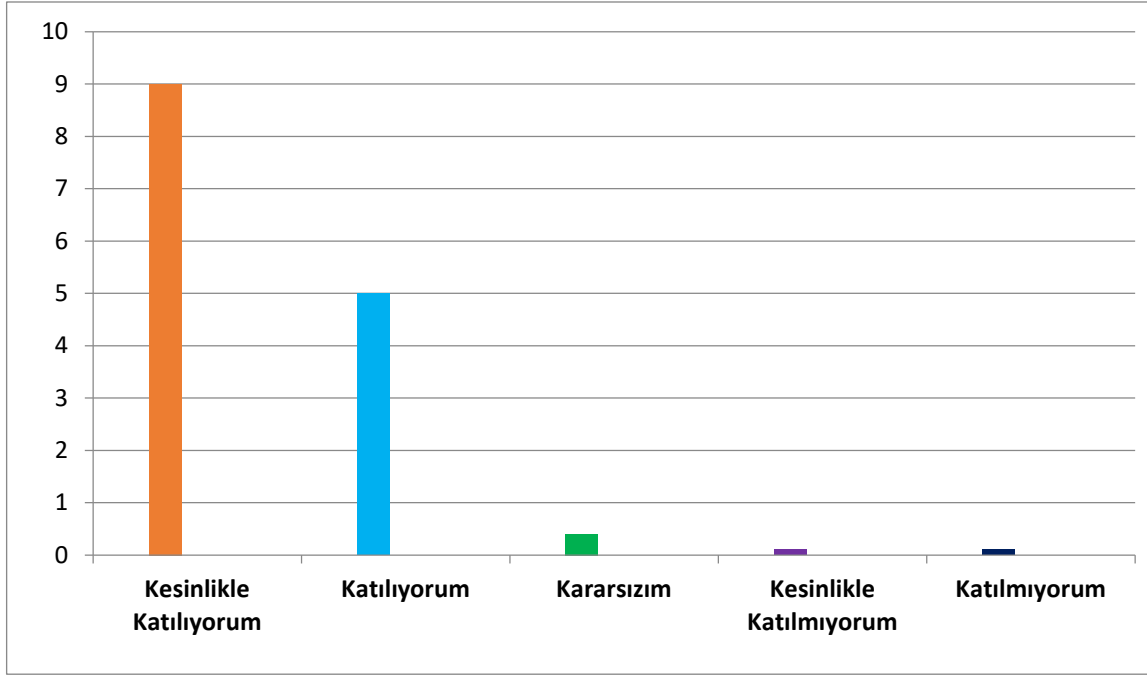


### ÖĞRETMEN GÖRÜŞ VE DEĞERLENDİRME ANKETİ

Edip Gürcün İlkokulu 13 öğretmen ve 2 idareci olmak üzere 15 öğretmen üzerinden; 17 maddelik anket düzenlenmiştir. Anket tam puanı 170 olup bunun üzerinden;

- 1- 94 puan Kesinlikle Katılıyorum,
- 2- 48 puan Katılıyorum,
- 3- 0,47 puan Kararsızım,
- 4- 0,1 puan Kesinlikle Katılmıyorum,
- 5- 0,1 puan Katılmıyorum sonucu çıkmıştır.

## Veli Anketi Sonuçları:



### VELİ GÖRÜŞ VE DEĞERLENDİRME ANKETİ

Edip Gürcün İlkokulu katılan 70 veli üzerinden; 22 maddelik anket düzenlenmiştir. Anket tam puanı 110 olup bunun üzerinden;

- 1- 90 puan Kesinlikle Katılıyorum,
- 2- 50 puan katılıyorum,
- 3- 4 puan Kararsızım,
- 4- 1 puan Kısmen Katılıyorum,
- 5- 1 puan katılmıyorum sonucu çıkmıştır.



## GZFT (Güçlü, Zayıf, Fırsat, Tehdit) Analizi

Okulumuzun temel istatistiklerinde verilen okul künyesi, çalışan bilgileri, bina bilgileri, teknolojik kaynak bilgileri ve gelir gider bilgileri ile paydaş anketleri sonucunda ortaya çıkan sorun ve gelişime açık alanlar iç ve dış faktör olarak değerlendirilerek GZFT tablosunda belirtilmiştir. Dolayısıyla olguyu belirten istatistikler ile algıyı ölçen anketlerden çıkan sonuçlar tek bir analizde birleştirilmiştir.

Kurumun güçlü ve zayıf yönleri donanım, malzeme, çalışan, iş yapma becerisi, kurumsal iletişim gibi çok çeşitli alanlarda kendisinden kaynaklı olan güçlülükleri ve zayıflıkları ifade etmektedir ve ayrımda temel olarak okul müdürü/müdürlüğü kapsamında bakılarak iç faktör ve dış faktör ayrımı yapılmıştır.

### İçsel Faktörler

#### Güçlü Yönler

Öğrenciler	<ul style="list-style-type: none"><li>• Öğrencilerin kullanımına ve sosyalleşmesine yönelik çok sayıda sosyal, kültürel, sanatsal ve sportif imkânların bulunması</li><li>• Nitelikli ve düzenli eğitim ve etkinlikler düzenlenmesi</li></ul>
Çalışanlar	<ul style="list-style-type: none"><li>• Kurum yöneticilerinin deneyimli ve işbirliğine yatkın olması</li><li>• Teknolojiyi kullanabilen genç bir eğitim kadrosunun olması</li><li>• Yardımcı personelin yeterli olması</li></ul>
Veliler	<ul style="list-style-type: none"><li>• Velilerimiz eğitim sürecinde öğretmenlerimizle ve okul yönetimi ile iş birliği içinde olması.</li><li>• Okul –Aile Birliğinin okula karşı duyarlı olması</li></ul>
Bina ve Yerleşke	<ul style="list-style-type: none"><li>• Okul binamızın düzenli, temiz ve bütün imkânlarının yeterli olması.</li></ul>
Donanım	<ul style="list-style-type: none"><li>• Bilişim altyapısının olması ve kullanılması</li><li>• Güçlü ve köklü bir yapıya sahip olması</li></ul>
Bütçe	<ul style="list-style-type: none"><li>• İlçe Milli eğitim müdürlüğümüz kırtasiye, temizlik vb ihtiyaçlarımızı karşılaması.</li></ul>
Yönetim Süreçleri	<ul style="list-style-type: none"><li>• Yönetim süreçleri içerisinde öğretmenlerimizin, öğrencilerimizin ve velilerimizin görüşleri alınarak başarılı bir yönetim süreci olması.</li></ul>
İletişim Süreçleri	<ul style="list-style-type: none"><li>• Etkili iletişim kullanımının yeterli olması.</li></ul>
vb	

## Zayıf Yönler

Öğrenciler	<ul style="list-style-type: none"><li>Eğitim materyallerinin yeterince güncel olmaması</li></ul>
Çalışanlar	<ul style="list-style-type: none"><li>Okulumuzda rehber öğretmen olmaması</li></ul>
Veliler	<ul style="list-style-type: none"><li>Veli- okul işbirliğinin istenilen düzeyde olmaması</li></ul>
Bina ve Yerleşke	<ul style="list-style-type: none"><li>Şehir merkezine uzaklık nedeniyle sosyal faaliyetlere katılımın düşüklüğü</li></ul>
Donanım	<ul style="list-style-type: none"><li>Konferans salonunun olmaması</li><li>Okulun spor salonunun olmaması</li></ul>
Bütçe	<ul style="list-style-type: none"><li>Okul bütçesinin olmaması.</li></ul>
Yönetim Süreçleri	<ul style="list-style-type: none"><li>Elektrik sisteminin yetersizliği.</li><li>Okul güvenliğinin yetersiz oluşu.</li></ul>
İletişim Süreçleri	
vb	

## Dışsal Faktörler

### Fırsatlar

Politik	<ul style="list-style-type: none"><li><b>Girişimcilik konusunda farkındalığın artması</b></li></ul>
Ekonomik	<ul style="list-style-type: none"><li><b>Proje ve bilimsel etkinliklerin çeşitliliğinin artması,</b></li></ul>
Sosyolojik	<ul style="list-style-type: none"><li><b>Okul ve çevresinin kalkınmasını sağlamaya yönelik projelerin teşvik edilip yaygınlaştırılması</b></li></ul>
Teknolojik	<ul style="list-style-type: none"><li>Sağlıklı internet bağlantısının olması</li></ul>
Mevzuat-Yasal	<ul style="list-style-type: none"><li><b>MEB'İN kalite ve misyon farklılaşması konusundaki yeni düzenlemeleri</b></li></ul>
Ekolojik	<ul style="list-style-type: none"><li>Okulun şehir gürültüsünden uzak bir yerleşkede bulunması</li></ul>

## Tehditler

Politik	• <b>Eğitim politikalarında yaşanan değişimlerin eğitim kalitesini olumsuz etkilemesi</b>
Ekonomik	• <b>Velilerin ekonomik durumunun düşük olması</b>
Sosyolojik	• <b>Okulun fiziksel donanımının yetersiz olması</b>
Teknolojik	• <b>Öğrenciler tarafından teknoloji kullanım seviyesinin düşük olması</b>
Mevzuat-Yasal	• Eğitim öğretim çalışmalarının desteklenmesi konusunda mali mevzuatın getirdiği kısıtlar
Ekolojik	• <b>Okul-veli-öğrenci işbirliklerinin yeterli düzeyde olmaması</b>

### Gelişim ve Sorun Alanları

Gelişim ve sorun alanları analizi ile GZFT analizi sonucunda ortaya çıkan sonuçların planın geleceğe yönelim bölümü ile ilişkilendirilmesi ve buradan hareketle hedef, gösterge ve eylemlerin belirlenmesi sağlanmaktadır.

Gelişim ve sorun alanları ayrımında eğitim ve öğretim faaliyetlerine ilişkin üç temel tema olan Eğitime Erişim, Eğitimde Kalite ve kurumsal Kapasite kullanılmıştır. Eğitime erişim, öğrencinin eğitim faaliyetine erişmesi ve tamamlamasına ilişkin süreçleri; Eğitimde kalite, öğrencinin akademik başarısı, sosyal ve bilişsel gelişimi ve istihdamı da dâhil olmak üzere eğitim ve öğretim sürecinin hayata hazırlama evresini; Kurumsal kapasite ise kurumsal yapı, kurum kültürü, donanım, bina gibi eğitim ve öğretim sürecine destek mahiyetinde olan kapasiteyi belirtmektedir.

<b>Eğitime Erişim</b>	<b>Eğitimde Kalite</b>	<b>Kurumsal Kapasite</b>
Okullaşma Oranı	Akademik Başarı	Kurumsal İletişim
Okula Devam/ Devamsızlık	Sosyal, Kültürel ve Fiziksel Gelişim	Kurumsal Yönetim
Okula Uyum, Oryantasyon	Sınıf Tekrarı	Bina ve Yerleşke
Özel Eğitime İhtiyaç Duyan Bireyler	İstihdam Edilebilirlik ve Yönlendirme	Donanım
Yabancı Öğrenciler	Öğretim Yöntemleri	Temizlik, Hijyen
Hayat boyu Öğrenme	Ders araç gereçleri	İş Güvenliği, Okul Güvenliği
		Taşıma ve servis

Gelişim ve sorun alanlarına ilişkin GZFT analizinden yola çıkılarak saptamalar yapılırken yukarıdaki tabloda yer alan ayırımda belirtilen temel sorun alanlarına dikkat edilmesi gerekmektedir.

#### Gelişim ve Sorun Alanlarımız

### 1.TEMA: EĞİTİM VE ÖĞRETİME ERİŞİM

1	Okul öncesi eğitimde devam/devamsızlık bilincini geliştirmek
2	Oryantasyon çalışmalarının çeşitlendirilmesi, okul öncesi eğitimin yaygınlaştırılması
3	Özel eğitime ihtiyaç duyan bireylerin uygun eğitime erişimi

### 2.TEMA: EĞİTİM VE ÖĞRETİMDE KALİTE

1	Öğrencilerin becerilerine uygun kaliteli eğitim ortamı oluşturulması
2	Öğrenci gelişimini destekleyici rehberlik faaliyetleri
3	Öğretmenlere yönelik hizmet içi eğitimler
4	Eğitim öğretim sürecinde sanatsal, sportif ve kültürel faaliyetler
5	Eğitimde farklı yöntem ve tekniklerin kullanılması
6	Okul öncesi eğitimde materyal kullanımı
7	Eğitimi destekleyecek ve geliştirecek projeler geliştirme

### 3.TEMA: KURUMSAL KAPASİTE

1	Kurum içi iletişimi güçlendirecek etkinlikler yapılması
2	Demokratik yönetim anlayışının geliştirilmesi
3	Öğretmenlere yönelik fiziksel alanların oluşturulması
4	Donanım ve finansal kaynakların daha iyi yönetilmesi
5	İş güvenliği ve sivil savunma bilincinin oluşturulması
6	Servis yolunun güvenliğinin sağlanması

## 2.7.1. Kurum Kültürü

Kurum kültürü, bir kurumun içsel değerlerini, inançlarını, normlarını, davranış biçimlerini ve paylaşılan tutumlarını yansıtan bir kavramdır. Bir bakıma, kurum kültürü, bir kurumun kişiliği olarak düşünülebilir. Kurum kültürü, çalışanların nasıl çalıştığı, nasıl etkileşimde bulunduğu, organizasyonun hedeflerine ve değerlerine nasıl bağlı olduğu gibi faktörleri içerir.

Kurum kültüründe:

- Değerler ve İnançlar:** Bir kurumun temel değerleri ve inançları, çalışanların ve yöneticilerin neye inandığını ve neleri önemseydiğini yansıtır. Bu değerler, organizasyonun etik prensiplerini ve amaçlarını yansıtabilir.
- Normlar ve Davranış Biçimleri:** Kurum kültürü, belirli davranış biçimlerinin kabul gördüğü veya teşvik edildiği bir ortam yaratabilir. Örneğin, işbirliğine dayalı bir kültürde ekip çalışması ve yardımlaşma norm haline gelir.
- İletişim Tarzı:** Kurum kültürü, organizasyon içi iletişimin nasıl yapıldığını etkiler. Açık ve şeffaf bir iletişim kültürü, çalışanların bilgiye daha kolay erişmesine ve görüşlerini paylaşmasına olanak tanır.
- Liderlik Tarzı:** Liderlerin davranışları ve yaklaşımları, kurum kültürünü büyük ölçüde etkiler. Liderler, kurumun değerlerini yansıtarak çalışanlarına örnek olurlar.
- Çalışan Memnuniyeti ve Bağlılık:** Kurum kültürü, çalışanların işlerine olan bağlılıklarını ve memnuniyetlerini etkiler. Pozitif bir kurum kültürü, çalışanların motivasyonunu artırabilir.
- Değişime Açıklık:** Bazı kurum kültürleri, değişimi ve inovasyonu teşvik ederken, bazıları daha geleneksel ve istikrarı önemseyen bir yaklaşımı benimser.
- Dışarıya Yansımaya:** Kurum kültürü, organizasyonun dışarıya nasıl görüldüğünü ve nasıl algılandığını etkiler. Müşteriler, iş ortakları ve genel kamuoyu, kurumun değerlerini ve yaklaşımlarını dışarıdan gözlemleyerek bir izlenim oluştururlar.

## 2.7.2. İnsan Kaynakları

Tablo 2 Öğretmen Hizmet Süreleri

Hizmet Süreleri	Branşı	Kadın	Erkek	Hizmet Yılı
1-3	HİZMETLİ	0	1	2
4-6	SINIF ÖĞRETMENİ	0	0	0
7-10	SINIF ÖĞRETMENİ	0	0	0
11-15	HİZMETLİ	0	0	0
	SINIF ÖĞRETMENİ	2	0	14
	OKUL ÖNCESİ	0	0	0
	YABANCI DİL	0	0	0
16-20	SINIF ÖĞRETMENİ	2	0	18
	YABANCI DİL	1	0	17
	OKUL ÖNCESİ	1	0	18
20 ve üzeri	SINIF ÖĞRETMENİ	2	5	33
	OKUL ÖNCESİ	1	0	32
	HİZMETLİ	0	0	0

Tablo 3 Öğretmen Sirkülasyon Oranları

	Kurumdan Ayrılan Öğretmen			Kuruma Katılan Öğretmen		
	2021	2022	2023	2021	2022	2023
Toplam	0	0	0	0	0	0



### 2.7.3. Teknolojik Kaynaklar

Okuldaki araç gereç ve fiziki mekânların tamamı tablo halinde gösterilir.

### 2.7.4. Mali Kaynaklar

5018 sayılı Kamu Mali Yönetimi ve Kontrol Kanunu, kalkınma planları ve programlarında yer alan politika ve hedefler doğrultusunda, kamu kaynaklarının etkili, ekonomik ve verimli bir şekilde elde edilmesi ve kullanılmasını; hesap verebilirliğin ve mali saydamlığın sağlanmasını, kamu bütçelerinin hazırlanmasını, uygulanmasını; tüm mali işlemlerin muhasebeleştirilmesini, raporlanmasını ve mali kontrolün düzenlenmesini amaçlamaktadır.

**Tablo 7.** Yıllara Gelen ve Harcanan Ödenek Tablosu

Kaynaklar	2023	2024	2025	2026	2027	2028
Gelen Bütçe	20000	25000	30000	40000	50000	60000
Okul Aile Birliği	22500	25000	30000	35000	40000	45000
Kira Gelirleri	0	0	0	0	0	0
Döner Sermaye	0	0	0	0	0	0
Proje gelirleri	0	0	0	0	0	0
<b>Toplam</b>	<b>42500</b>	<b>50000</b>	<b>60000</b>	<b>75000</b>	<b>90000</b>	<b>105000</b>



## 2.8. PESTLE Analizi

PESTLE analizi, bir kurumun veya projenin dış çevresini değerlendirmek için kullanılan bir stratejik yönetim aracıdır. "PESTLE" kısaltması, analizin beş temel faktörünü temsil eder: Politik, Ekonomik, Sosyal, Teknolojik ve Çevresel. Bu beş faktör, bir organizasyonun faaliyetlerini etkileyen dış çevre koşullarını ve belirleyicilerini tanımlamak için kullanılır. Bu analiz, işletmelerin güçlü yönlerini vurgulayarak fırsatları değerlendirmelerini ve aynı zamanda zayıf yönleri ve tehditleri ele alarak stratejilerini geliştirmelerini sağlar.

### a) Politik Faktörler

Eğitim politikalarına yön veren kanunlar incelendiğinde; 1924 yılında kabul edilen Tevhid-i Tedrisat Kanunu ile bütün eğitim kurumları tek çatı altında toplanıp Eğitim Bakanlığına bağlanmıştır. Maarif Teşkilatı Hakkındaki Kanunu (2 Mart 1926) ile eğitim sisteminde değişiklikler meydana getirilmiştir. 1739 sayılı Millî Eğitim Temel Kanunu ile Türk Millî Eğitiminin düzenlenmesinde esas olan amaç ve ilkeler belirlenmiştir. 18.08.1997 tarih ve 4306 sayılı yasa ile 1997/98 öğretim yılından itibaren 8 yıllık kesintisiz zorunlu eğitime geçilmiştir. Ancak 11.04.2012 tarihli ve 28261 sayılı Resmi Gazete'de yayımlanan 6287 sayılı İlköğretim ve Eğitim Kanunu İle Bazı Kanunlarda Değişiklik Yapılmasına Dair Kanun ile zorunlu eğitim 12 yıla çıkarılmıştır. Ayrıca AB Müktesebatına uyum sürecinde eğitim alanında köklü değişikliklerin yapılması ve eğitime %100 Destek Kampanyası vb. ulusal ve uluslararası projelerle eğitime aktarılan pay her geçen gün artmaktadır.

### b) Ekonomik Faktörler

Balıkesir ekonomik anlamda tarım, hayvancılık, sanayi, madencilik ve turizm olmak üzere oldukça geniş bir yelpazeye sahiptir. Tarımsal ekonomi toprağın işlenmesinden gıda sanayisine kadar geniş bir alanı kapsamaktadır. Balıkesir'in iç kısımlarında toprak mahsulü, ormancılık ve hayvancılık önemli gelir kalemlerini oluştururken; sahil kesimlerinde ise zeytincilik, bağcılık ve balıkçılık yapılmaktadır. Özellikle zeytin ve zeytinyağı üretiminin fazla olması bu alandaki sanayi sektörünün gelişmesini ve ülkede söz sahibi olmasını sağlamaktadır. Küçükbaş ve büyükbaş hayvancılık, tavukçuluk, balıkçılık ve arıcılık gibi uğraş alanları Balıkesir ilinin hayvancılık sektöründeki gelir kaynaklarını oluşturmaktadır.

Balıkesir kırmızı et üretiminde Türkiye’de ilk üç içerisinde bulunurken kırmızı et üretimi sığır ve dana eti ağırlıklıdır. Modern besiciliğe geçiş il içerisinde hızlanırken kırmızı et ürünleri olan; sucuk, salam, hazır köfte, kavurma gibi işlenmiş ürünlerin üretimi hızla artmaktadır. Beyaz et üretiminde ise Türkiye ihracatının ortalama olarak %20’sini karşılayarak ilk ikinin içinde yer almaktadır. Yumurta üretimine bakıldığında ise Balıkesir Türkiye genelinde ilk 3’ün içerisinde bulunmaktadır. Balıkesir’in süt üretimi incelendiğinde ise yılda ortalama 750 bin ton ile Türkiye’de ilk iki içinde yer aldığı görülmektedir. Arıcılığa dayalı olarak yapılan bal üretiminde ise yılda yaklaşık olarak 1600 ton bal üretimi gerçekleştirilmektedir. Balıkesir sanayi alanında da tarıma dayalı bir endüstri oluşturan İstanbul, İzmir ve Bursa gibi büyük sanayi şehirlerine kara, deniz ve demiryolu ile bağlanmış bir şehirdir. Balıkesir tarım, hayvancılık ve sanayi sektörlerinin yanında gelir getiren önemli yer altı kaynaklarına da sahiptir. Özellikle bor madenlerinin Dünya üzerindeki büyük bir rezervine sahip olması Balıkesir’i bu noktada oldukça önemli kılmaktadır. Bor madeninden ayrı olarak il içerisinde krom, mermer, bakır ve kurşun gibi maden yatakları da bulunmaktadır. Balıkesir’in önemli madenlere sahip olmasının yanında jeotermal kaynaklara da sahip olması ilin doğal zenginliklerinin çeşitliliğini göstermektedir. Balıkesir ayrıca sahip olduğu sahilleri ve doğal güzellikleriyle turizm sektöründe de önemli bir gelir kaynağına sahiptir.

Bandırma limanına sahip olan Balıkesir buradan birçok tarım ve maden ürünlerinin ithalat ve ihracatını yapmaktadır. Yaptığı ihracatlarla dış ticaret fazlası veren kentlerden biri olan Balıkesir ülke ekonomisine önemli katkılar sunmaktadır. Bölgede ekonomik anlamda söz sahibi bir şehir olmanın bölge insanına birçok katkısı bulunmaktadır. Özellikle bölge insanının refah seviyesini artırmasıyla eğitim üzerine daha fazla odaklanılmasını sağlamaktadır. Ekonomik anlamda rahat bir seviyeye ulaşan aileler çocuklarının eğitim ihtiyaçlarını daha fazla eğilim göstermektedirler. Aileler, çocuklarının daha iyi bir eğitim alabilmesi amacıyla çocuklarını çeşitli kurslara, faaliyetlere ve etkinliklere katılımını sağlamaktadırlar.

### **c) Sosyal/Kültürel Faktörler**

Balıkesir, batıdan Çanakkale Boğazı ve Ege Denizi’ne; kuzeyden İstanbul Boğazı ve Marmara Denizi’ne kıyısı olan stratejik bir noktada yer almasından dolayı Türkiye’nin binlerce yıllık kültürel birikimine katkı sağlayan, göç yollarının önemli bir kavşağı durumundadır. TÜİK’in ADNKS (Adrese Dayalı Nüfus Kayıt Sistemi) sonuçlarına göre Balıkesir'in 2017 yılında nüfusu 2016-2017 yılında % 7,2 artarak 1 milyon 204 bin 824 kişiye ulaşmıştır. Yüzölçümü 14.272 km<sup>2</sup> olan Balıkesir il genelinde kilometrekareye 84 kişi düşmektedir. Bu nüfusun, sayısal dağılımı 602.275 erkek ve 602.549 kadından oluşmaktadır. Oransal olarak ise: % 49,99 erkek, % 50,01 kadındır.

Nüfus bakımından en büyük ilçeleri sırasıyla Karesi, Altieylül, Bandırma iken nüfus bakımından en küçük ilçesi ise Marmara'dır. Balıkesir ilinin aldığı ve verdiği göç oranlarına bakıldığında ise aldığı göç lehine 17.633 fark olduğu görülmektedir. Balıkesir 30 Mart 2014 tarihine kadar il belediyesi statüsünde bulunmaktaydı. İl genelinde yerel yönetim olarak hizmet veren Balıkesir İl Özel İdaresi, merkezde bulunan Balıkesir Belediyesi ve 18 İlçe Belediyesi ile belde belediyeleri bulunmaktaydı. Ancak 6360 sayılı kanunla Balıkesir, Büyükşehir Belediyesi statüsünü kazanmıştır. Ayrıca kabul edilen bu kanuna dayanılarak merkezde Karesi ve Altieylül ilçeleri kurulmuştur. Kurulan yeni ilçe belediyeleri ile birlikte ilçe belediye sayısı böylece 20'ye çıkmış oldu.

Balıkesir, önemli merkezlere yakınlığı, kolay ulaşılabilir bir kent olması ve farklı turizm seçeneklerini sunması açısından Marmara Bölgesi'nin en çok tercih edilen illerinden biridir. Özellikle Ayvalık, Erdek, Edremit, Burhaniye ve Gönen olmak üzere çok sayıda turistik bölgeye sahiptir. Sahil bölgelerinde bulunan butik oteller tatilini Balıkesir'de geçirmek isteyenler için güzel fırsatlar sunmaktadır.

Balıkesir şehir merkezinde bulunan Millî Kuvvetler Caddesi ve Anafartalar Caddesi ile çevresi Balıkesir merkezinin en hareketli yerleridir. Ayrıca Balıkesir merkezde bir Bandırma ilçesinde de bir adet üniversite bulunmaktadır. Sağlık alanı açısından Balıkesir ili incelendiğinde Balıkesir'in 14 devlet hastanesine, 1 şehir hastanesine, 2 üniversite hastanesine ve 4 özel hastaneye sahip olduğu görülmektedir.

Balıkesir'in sosyal ve kültürel açıdan zengin bir şehir olması öğrencilerimizin çeşitli birçok kursa katılmasını olanaklı kılmaktadır. Farklı aktivitelere katılım ile enerjilerini atan öğrenciler eğitim öğretim faaliyetlerine daha fazla motive olmaktadır.

#### **d) Teknolojik Faktörler**

Eğitim ile Teknoloji arasında kapsamlı ve birbiriyle bir ilişki içinde bir etkileşim bulunmaktadır. Eğitim sürecinde Teknoloji kullanımı, öğrenme öğretme ortamında kullanılan öğretim yöntem ve teknikleri ve kullanılan araçları değiştirdiği gibi öğrenmeyi daha kolay ve anlaşılır hale getirdiği bilinmektedir. Eğitimde Teknoloji kullanımının öğrenmeyi kişiselleştirme, bilgiyi ulaşılabilir kılma, öğrenmeyi kolaylaştırma, öğrenme ortamının zenginleştirilmesi bakımından fayda sağladığını söyleyebiliriz. İlimiz genelinde teknolojik gelişmeler incelendiğinde, FATİH Projesi kapsamında ilimiz genelindeki kurumların donanım bileşenleri olan etkileşimli tahta ile hızlı ve güvenilir internet altyapısı ile eğitim sürecinde zenginleştirilmiş.

Ayrıca öğrencilerimizin çevrim içi ortamda kişiselleştirilmiş eğitim ortamlarını sağlamak amacıyla Eğitim Bilişim Ağı (EBA) da zengin ve çeşitli elektronik içerikler (animasyon, simülasyon, video, test) sunulmuştur. Ayrıca ilimiz genelindeki kurumların Bilişim Teknolojileri Laboratuvarının bilgisayar ve internet altyapıları yenilenerek üreten nesiller oluşturmak, öğrencilerimizin 21. yy becerileri olarak bilinen kodlama ve programlama becerilerini geliştirmek amacıyla eğitimler verilmektedir. Öğrencilerimizin yanı sıra, öğretmenlerimizin Teknoloji merkezli öğrenme ortamlarının etkin kullanımını sağlamak amacıyla web 2.0 eğitimleri, Blok Temelli Kodlama, Algoritma, Robotik Eğitimi, 3 Boyutlu Tasarım ve Yapay Zeka hizmet içi eğitimleri verilmektedir. Balıkesir Üniversitesi dahilinde 2019 yılında faaliyete giren Teknokent ile bilim ve teknoloji alanında Balıkesir'in ilerlemesi sağlanacaktır.

#### **e) Legal/Yasal Faktörler**

Hukuk, toplumun veya toplumu oluşturan bireylerin ortak iyiliğini sağlamak amacıyla konulan ve kamu gücü aracılığıyla desteklenen hak ve yasaların toplamı olarak ifade edilebilir. Bu bağlamda toplumsal düzenin sağlanması amacıyla yasalar oluşturulmaktadır. Yasalarda belirtilen hakların korunması ya da yasaların uygulanmasının sağlanması ise hukuk yoluyla sağlanmaktadır. 14/6/1973 tarihli ve 1739 sayılı Millî Eğitim Temel Kanunu ve 25/8/2011 tarihli ve 652 sayılı Millî Eğitim Bakanlığının Teşkilât ve Görevleri Hakkında KHK hükümleri temel alınarak kurumumuzda hukuk hizmetleri yürütülmektedir.

#### **f) Ekolojik Faktörler**

Ekoloji bir bölgede iklime bağlı olarak oluşan canlıları ifade eden bir kavramdır. Balıkesir'in iklim yapısı incelendiğinde üç iklimin bir arada görüldüğü tespit edilmiştir. Ege kıyılarında Akdeniz, kuzey bölgelerde Marmara ve iç bölgelerde ise karasal iklim görülmektedir. Ege Denizi ve Marmara Denizi'ne kıyısı olan Balıkesir ve ilçelerinde iklim genel olarak yazları sıcak ve kurak, kışları ise ılık ve yağışlı geçmektedir. Akdeniz iklimi olarak da bilinen bu iklim türüne Balıkesir'in daha çok kıyı bölgelerinde rastlanmaktadır.

İç kesimlere gidildikçe karasal iklim kendisini hissettirmektedir. Farklı iklim özelliklerinin bir arada olması sebebiyle bitki örtüsü oldukça çeşitlilik göstermektedir. Balıkesir topraklarının yarıya yakın kısmı ormanlarla kaplıyken alçak kesimlerde makiler ve zeytinlikler geniş bir alanı kaplamaktadır. Ormanların büyük bir kısmını ise karaçam, kızılçam, kayın, gürgen, meşe, söğüt ve çınar gibi ağaç türleri oluşturmaktadır. Ayrıca bitki örtüsü yönünden zengin olan Kazdağı Millî Parkı, Kuş Cenneti Millî Parkı, Ayvalık Adaları Tabiat Parkı, Kazdağı Gökarnı Tabiatı Koruma Alanı Balıkesir’de bulunan doğa güzellikleridir. Bölgedeki bitki ve hayvan çeşitliliği incelendiğinde özellikle Kuş Cenneti Millî Parkı’nda 34 familyaya ait 92 bitki türü, 266’yı aşkın kuş türü ve 23 balık türünün varlığı tespit edilmiştir. Balıkesir’in zengin bir ekolojiye sahip olması gezilerin düzenlenmesi, doğa yürüyüşlerinin yapılması ve canlıların doğal ortamında gözlenmesi gibi çeşitli aktivitelerin yapılmasına olanak vermektedir.

## **2.9. GZFT (Güçlü, Zayıf, Fırsatlar, Tehditler) Analizi**

GZTF analizi, bir kurumun veya projenin içsel güçlü yönleri, içsel zayıf yönleri, dışsal fırsatları ve dışsal tehditleri değerlendirmek için kullanılan bir stratejik planlama aracıdır. GZTF analizi, bir kurumun iç ve dış çevresini anlamak için kullanılan etkili bir yöntemdir. Bu analiz, organizasyonun hangi alanlarda güçlü olduğunu, neleri geliştirmesi gerektiğini, dış çevredeki fırsatları nasıl değerlendirebileceğini ve karşılaşılabileceği tehditlere nasıl hazırlıklı olması gerektiğini belirlemeye yardımcı olur. GZFT analizinde paydaşların görüşleri doğrultusunda kurumun güçlü ve zayıf yönleri ile birlikte kurumun gelişiminde etkili olabilecek fırsat olanakları ve kurumun geleceğini olumsuz anlamda etkileyebilecek tehdit unsurları tespit edilmektedir. GZFT analizinde güçlü ve zayıf yönler kurum içi analiz kısmını oluştururken fırsatlar ve tehditler bölümleri ise çevre analizi kısmını oluşturmaktadır. GZFT analizinden elde edilen veriler “Geleceğe Yönelim” bölümünde yer alan amaç ve hedeflerin oluşmasına zemin hazırlamıştır. GZFT analizinin sonuçları aşağıdaki tablolarda verilmiştir.

Tablo 8. GZFT Analizi

## GÜÇLÜ YÖNLER

- ❖ Diğer kurumlarla yürütülen yerel projeler
- ❖ Oturmuş bir kurum kültürüne sahip olma
- ❖ Sosyal medyanın etkili kullanımı
- ❖ Yeniliklere açıklık ve eğitim olanaklarına ulaşılabilirlik
- ❖ Kurum sitesinin etkin, aktif ve güncel kullanımı
- ❖ Eğitim öğretim kurumlarına yapılan ziyaretler
- ❖ Destek eğitim sınıflarının oluşturulması
- ❖ Tam gün eğitimin varlığı
- ❖ Üniversiteler ile işbirliği yapabilme kabiliyeti
- ❖ Resmi yazışmalara hızlı cevap verilmesi
- ❖ Halk eğitim kurslarının çeşitliliği
- ❖ Taşınabilir eğitim imkânlarının sağlanması
- ❖ Kurumlar arası işbirliklerinin gerçekleştirilmesi
- ❖ Planlı çalışma sisteminin olması
- ❖ Mesleki gelişim kurslarının açılması
- ❖ Sosyal, kültürel ve sportif faaliyetlerin gerçekleştirilmesi
- ❖ Sorunlara çözüm odaklı hızlı bir yaklaşımın sergilenmesi
- ❖ Bilim fuarlarının yapılması
- ❖ Değerler eğitiminin önemsenmesi
- ❖ Ulusal ajans projelerinin gerçekleştirilmesi
- ❖ Rehberlik hizmetlerinin gerçekleştirilmesi
- ❖ Hizmet içi eğitim faaliyetlerinin yapılması
- ❖ TÜBİTAK projelerinin desteklenmesi
- ❖ Projelerin desteklenmesi
- ❖ Öğrenci odaklı, yapıcı, destekleyici eğitim

- ❖ Okullardaki eksik öğretmen sayısının giderilmesi
- ❖ Fiziki yapılara yatırımların gerçekleştirilmesi
- ❖ Yeterli donanım sağlanması
- ❖ Okul ve çevresinin temizliğine önem verilmesi
- ❖ Eğitim materyallerinin temin edilmesi
- ❖ Teknolojik altyapının iyileştirilmesi
- ❖ Derslik sayısının artırılması
- ❖ Yeni ve depreme dayanıklı binalara sahip olma
- ❖ Okulların daha güvenli ve sosyal olarak yapılandırılması
- ❖ Özlük faaliyetlerinin gerçekleştirilmesi
- ❖ Okulların bahçe düzenleme faaliyetlerinin yapılması
- ❖ Personel ilişkilerinin iyi olması
- ❖ Öğrenci başarısını artırmaya yönelik bilimsel faaliyetlerin gerçekleştirilmesi
- ❖ Ar-Ge biriminin gerçekleştirdiği çalışmalar
- ❖ Kitap okuma faaliyetlerinin yapılması
- ❖ Başarı odaklı çalışma sisteminin oluşturulması
- ❖ STEM eğitimi çalışmalarının yapılması
- ❖ Özel eğitim faaliyetlerinin gerçekleştirilmesi
- ❖ GMK ve yurtdışı projelerinin desteklenmesi
- ❖ Yenilikçi yaklaşımların benimsenmesi
- ❖ Okul öncesi eğitim ve öğretim faaliyetleri
- ❖ Din eğitimi faaliyetleri
- ❖ Destekleme ve yetiştirme kurslarının açılması
- ❖ Bağımlılıkla mücadele eğitimleri ve bilgilendirme çalışmaları
- ❖ Okullara destek verilmesi

## ZAYIF YÖNLER

- ❖ Kurs ve sınavlara yönelik başvuru yazılarının zamanlama problemi
- ❖ İl merkezine uzak olan okulların düzenlenen faaliyetlere katılımının yeterince desteklenmemesi
- ❖ Öğretmenlere yönelik sosyal faaliyet eksikliği
- ❖ Planlamada yetersizliği
- ❖ Resmi yazıların iletilmesinde geç kalınması
- ❖ Velilere yönelik eğitimlerin az olması
- ❖ Halk eğitim merkezlerinde matematik ders saatlerin az olması
- ❖ Ailelere yönelik eğitimin azlığı
- ❖ Hizmet içi eğitimlerin kapsamının az olması
- ❖ Görevlendirmelerin eğitim öğretim yılı başladıktan sonra gerçekleştirilmesi
- ❖ Okullarda teknolojik faaliyetlerin gerçekleştirilmemesi
- ❖ İlçelerde sosyal faaliyetlerin azlığı
- ❖ Ders araç gereç eksikliği
- ❖ Ders saatlerinin fazlalığı
- ❖ Eğitim-öğretim dışı çalışmanın fazla olması
- ❖ Sosyal faaliyetlerin yetersiz olması
- ❖ Evrak işlerinin fazla olması

- ❖ Meslek liselerine yönelik ekipman eksikliği
- ❖ Meslek liselerinde uygulamalı eğitim alanı olan atölyelerin çalışma alanlarına göre yenilenmemesi
- ❖ Okullara verilen maddi desteğin eşit olmaması
- ❖ Okullardaki fiziksel ihtiyaçlar
- ❖ Çalışma alanlarındaki personellerin yazı, iş ve işlemlerde daha kapsamlı bilgiye sahip olması gerekliliği
- ❖ Okullarda hizmetli personel eksikliği
- ❖ Rehber öğretmen azlığı
- ❖ Sportif malzemelerin yetersiz olması
- ❖ Ücretli öğretmen atamalarının çok geç yapılması
- ❖ Kırsal kesimde bulunan okulların malzeme açısından yeterince desteklenmemesi
- ❖ Spor alanlarının az olması
- ❖ İkili eğitim yapan okulların sayısının az da olsa var olması
- ❖ Yerel projelerde niteliğin azalması
- ❖ Gezi, kültür ve sanat faaliyetlerinin azlığı
- ❖ Yabancı dil öğretimi için yeterince çalışmanın yapılmaması
- ❖ Mesleki eğitime yeterli önemin verilmemesi

## FIRSATLAR

- ❖ Faaliyetlere katılım isteğinin fazla olması
- ❖ Etkinliklere verilen önem
- ❖ Çevre ile işbirliği
- ❖ İletişime açıklık
- ❖ Kolay ulaşılabilirlik
- ❖ Ailelerin bilinçli olması
- ❖ Şehirde üniversitenin olması
- ❖ Coğrafi konum
- ❖ Ailelerin ekonomik durumunun iyi olması
- ❖ İklim ve ulaşım imkanlarının iyi olması
- ❖ Öğrencilerin ilgi ve ihtiyaçlarının ön plana alınması
- ❖ Yeniliklere açık olunması

- ❖ Okul profillerinin güçlü olması
- ❖ Farklı sosyo-kültürel ve ekonomik özelliklere sahip ilçelerin olması
- ❖ İl merkezinde okullaşma oranının fazla olması
- ❖ Sınıf mevcutlarının az olması
- ❖ Gerçekleştirilen faaliyetlere destek olan kurum ve kuruluşların olması
- ❖ Öğretmen ve öğrenci kalitesinin yüksek olması
- ❖ Okul-aile-öğrenci işbirliği
- ❖ Velilerin eğitime değer vermesi
- ❖ Personelin deneyimli olması

## TEHDİTLER

- ❖ Tarımsal göç
- ❖ Merkeze uzak okullara gereken önemin verilmemesi
- ❖ Balıkesir ilinin coğrafi büyüklüğü
- ❖ Bazı branşlarda öğretmen eksikliği
- ❖ Balıkesir'in büyük şehirlerin arasında kalması
- ❖ Öğretmen teşviklerinin azlığı
- ❖ Kaynakların yanlış noktalara yönlendirilmesi
- ❖ Çalışma sürelerinin fazlalığı
- ❖ Kültürel farklılıklara uygun olmayan yaklaşımların eğitim öğretime uygulanması

- ❖ Bazı Okullara ulaşımın zor olması
- ❖ Hizmet binalarının yapısal eksikliği
- ❖ Birleştirilmiş sınıf uygulaması
- ❖ Planlama konusunda yeterince iyi olunmaması
- ❖ Medyanın öğrenci ve toplum üzerindeki olumsuz etkileri
- ❖ Eğitim ödeneklerinin azlığı
- ❖ Ücretli öğretmen uygulaması
- ❖ Sınıf mevcutlarının fazla olması



## 2.10. Tespitler ve İhtiyaçların Belirlenmesi

Stratejik planın oluşturulması sürecinde gerçekleştirilen, iç ve dış paydaşların GZFT analiz sonuçlarından elde edilen bilgiler doğrultusunda eğitim ve öğretim sisteminin sorun ve gelişim alanları tespit edilmiştir. GZFT analizi sonuçları doğrultusunda TOWS analizi gerçekleştirilmiştir. TOWS analizinin yapılış amacı güçlü yönlerin daha da güçlendirilmesi, zayıf yönlerin üstesinden gelinmesi, fırsatlardan yararlanılması ve tehditlerin yönetilmesidir. Böylece paydaşların görüşleri dikkate alınarak güçlü ve zayıf yönler ile fırsat ve tehdit oluşturan durumlar saptanmış ve eğitim öğretim alanındaki sorun ve gelişim alanları belirlenmiştir.

**Tablo 9.** Tespitler ve İhtiyaçlar

Durum Analizi Bölümleri	Tespitler/Sorun Alanları	İhtiyaçlar/Gelişim Alanları
2019 - 2023 Stratejik Planının Değerlendirilmesi	➤ Okul binasının depreme dayanıksız ölçüm sonucunda yıkılmış ve Yunus Emre Ortaokulu binasına taşınmıştır. Ayrıca 2020 yılındaki Pandemi sonucunda uzaktan eğitim-öğretime geçilmesi sonucunda 2019-2023 Stratejik Planın hedeflerine ulaşamamıştır.	➤
Paydaş Analizi	➤ Pandemi döneminde Okul Aile Birlikleri çalışmamıştır.	➤
Kurum İçi Analiz	Okulun kendi binasına taşınması sonucunda olumsuzlukların bir çoğu giderilmiş olacaktır.	➤

# 3. GELECEĐE BAKIŞ

## 3.1. Misyon, Vizyon ve Temel Deđerler

## 3.2. Amaç ve Hedeflere İlişkin Mimari

## 3.3. Amaç, Hedef, Gösterge ve Stratejiler

## 3.1. Misyon, Vizyon ve Temel Deđerler

### a) Misyonumuz

Nitelikli eğitim kadromuzla uluslararası standartlardaki programlar çerçevesinde, tüm farklılıkları dikkate alarak bireylerin zihinsel, bedensel, sosyal ve Türkçe dil gelişimini destekleyen, ilimizin ihtiyaç duyduğu iş gücünü karşılayan, becerileri ölçen millî, manevi ve kültürel değerlerine bağlı, sağlıklı nesiller yetiştirmek.

### b) Vizyonumuz

Çağın gereksinim duyduğu bilgi ve becerilere haiz, mutlu nesiller yetiştirmek.

### c) Temel Deđerlerimiz

1. Fırsat eşitliği
2. Kültürel ve sanatsal duyarlılık
3. İnsan, toplum, bilim ve çevre duyarlılığı
4. Din ahlak ve değerlere bağlılık
5. Hukuk ve adalet
6. Tarafsızlık, hesap verebilirlik ve şeffaflık
7. Katılımcılık ve istişare kültürü
8. Sorumluluk
9. Vatanseverlik
10. Liyakat

## TEMEL DEĞERLERİMİZ

- 1) **Etik değerlere bağlılık**: Okulumuzun amaç ve misyonu doğrultusunda görevimizi yerine getirirken yasallık, adalet, eşitlik, dürüstlük ve hesap verebilirlik ilkeleri doğrultusunda hareket etmek temel değerlerimizden biridir.
- 2) **Cumhuriyet değerlerine bağlılık**: Cumhuriyete ve çağdaşlığın, bilimin ve aydınlığın ifadesi olan kurucu değerlerine bağlılık en temel değerimizdir.
- 3) **Akademik özgürlüğe öncelik verme**: İfade etme, gerçekleri kısıtlama olmaksızın bilgiyi yayma, araştırma yapma ve aktarma özgürlüğünü garanti altına alan akademik özgürlük; okulumuzun vazgeçilmez temel değerlerinden biridir.
- 4) **Etik değerlere bağlılık**: Okulumuzun amaç ve misyonu doğrultusunda görevimizi yerine getirirken yasallık, adalet, eşitlik, dürüstlük ve hesap verebilirlik ilkeleri doğrultusunda hareket etmek temel değerlerimizden biridir.
- 5) **Liyakat**: Kamu hizmetinin etkinliği ve sürekliliği için, işe alım ve diğer personel yönetimi süreçlerinin; yetenek, işe uygunluk ve başarı ölçütü temelinde gerçekleştirilmesi esastır.
- 6) **Cumhuriyet değerlerine bağlılık**: Cumhuriyete ve çağdaşlığın, bilimin ve aydınlığın ifadesi olan kurucu değerlerine bağlılık en temel değerimizdir.
- 7) **Kültür öğelerine ve tarihine bağlılık**: Cumhuriyet'in ve kültürel değerlerinin korunmasının yanı sıra okulumuzun sahip olduğu varlıkların da korunması temel değerlerimizdendir.
- 8) **Saydamlık**: Yönetimsel şeffaflık ve hesap verebilirlik ilkeleri temel değerlerimizdir. Öğrenci merkezilik: Öğrenme-uygulama ortamlarında yürütülen

çalışmaların öğrenci odaklı olması, öğrenciyi ilgilendiren kararlara öğrencilerin katılımının sağlanması esastır.

- 9) **Kaliteyi içselleştirme**: Araştırma, eğitim ve idari yapıda oluşturulan kalite bilincinin içselleştirilmesi ve sürekliliğinin sağlanması temel değerlerimizdir.
- 10) **Katılımcılık**: İyi yönetişimin vazgeçilmez unsurlarından birinin de katılımcılık olduğu bilinciyle, mali yönden planlama süreci, idari yönden karar alma süreci, kaliteli yönetim için paydaşlarla çalışma ilkesi Üniversitemiz için önemlidir.
- 11) **Ülke sorunlarına/önceliklerine duyarlı**: Bilinçli ve sahip çıkılacak öncelikli unsurlara duyarlı bir toplum oluşturmak için üniversite olarak üzerimize düşen görevi yerine getirmek temel ilkelerimizdendir.

## 3.2. Amaç ve Hedeflere İlişkin Mimari

- **Amaç 1:** Kayıt bölgemizde yer alan çocukların okullaşma oranlarını artıran, öğrencilerin uyum ve devamsızlık sorunlarını gideren etkin bir yönetim yapısı kurulacaktır. Bireylerin temel hakkı olan her türlü eğitim öğretime; ekonomik, sosyal, kültürel farklılıkları nedeniyle oluşabilecek dezavantajlardan etkilenmeden, adil ve eşit bir şekilde katılımını ve bu eğitimi tamamlayabilmesini sağlamak.

Hedef 1.1: . Kayıt bölgemizde yer alan çocukların okullaşma oranları artırılacak ve öğrencilerin uyum ve devamsızlık sorunları da giderilecektir. Başta dezavantajlı bireyler olmak üzere tüm bireylerin fırsat eşitliği sağlanarak eğitim ve öğretime katılımının artırılması ve bu eğitimi tamamlamasını sağlamak

**Amaç 2:** : Eğitim ve öğretimde kalite artırılarak öğrencilerimizin bilişsel, duygusal ve fiziksel olarak çok boyutlu gelişimi sağlanacaktır.

Hedef 2.1: Öğrenme kazanımlarını takip eden ve velileri de sürece dâhil eden bir yönetim anlayışı ile öğrencilerimizin akademik başarıları artırılacak ve öğrencilerimize iyi bir vatandaş olmaları için gerekli temel bilgi, beceri, davranış ve alışkanlıklar kazandırılacaktır.

*(Akademik başarı altında: ders başarıları, kazanım takibi, üst öğrenime geçiş başarı ve durumları gibi akademik başarıyı takip eden ve ölçen göstergeler...)*

Amaç 3: Okulumuzun beşeri, mali, fiziki ve teknolojik unsurları ile yönetim ve organizasyonu, eğitim ve öğretimin niteliğini ve eğitime erişimi yükseltecek biçimde geliştirilecektir

**Hedef 3.1:** Okulumuz personelinin mesleki yeterlilikleri ile iş doyumunu ve motivasyonları artırılacaktır.(Öğretmenlerin meslekî gelişimi (hizmet içi eğitim, eğitim ve öğretim ile ilgili konferans ve çalıştay vb. etkinlikler, yüksek lisans ve doktora, profesyonel gelişim ağları, yabancı dil..), Öğretmenlik meslek etiği, Personele yönelik sosyal, sportif ve kültürel faaliyetler, İş doyumunu ve motivasyonu artırmaya yönelik faaliyetler, Haftalık ders programlarının etkililik ve verimlilik esasına göre oluşturulması, Personele bilgi ve becerilerine uygun görevler verilmesi, Öğretmenlere ait fiziksel mekânların geliştirilmesi, Temizlik, güvenlik ve sekreteryaya gibi alanlardaki destek personeli ihtiyacının giderilmesi... gibi konularda göstergeler)

**Stratejik Hedef 3.2:** Okulumuzun mali ve fiziksel altyapısı eğitim ve öğretim faaliyetlerinden beklenen sonuçların elde edilmesini temine edecek biçimde sürdürülebilirlik ve verimlilik esasına göre geliştirilecektir. (Okul ve çevresinin temizliği, Okul ve çevresinin güvenliği, Engelli erişimine uygunluk, Kütüphane ve laboratuvarlar, Tasarım ve beceri atölyeleri, Okul bahçesi, konferans salonu, spor salonu, toplantı odaları, atölyeler, öğretmenler odası, Teknolojik altyapı, Bütçe kullanımı (ortaöğretim kurumları için), Girişimcilik, Mali destek sağlanması, Pansiyon, Yemekhane, Bakım ve onarım, Donatım, Sosyal, sanatsal, sportif ve kültürel faaliyet alanlarının geliştirilmesi, Kaynak tasarrufu, Yeşil alanlar, İş sağlığı ve güvenliği gibi hususlarda göstergeler...)

**Stratejik Hedef 3.3:** Okulumuzun yönetsel süreçleri, etkin bir izleme ve değerlendirme sistemiyle desteklenen, katılımcı, şeffaf ve hesap verebilir biçimde geliştirilecektir.

(Okul yönetiminde ve karar alma süreçlerinde paydaşların yer alması, Sosyal, kültürel ve sportif faaliyetlere velilerin katılımı, İlgili sektörler, üniversiteler ve STK'lar ile işbirliği, Eğitim ve öğretim faaliyetlerinin izlenmesi ve değerlendirilmesi, Yönetsel faaliyetlerinin izlenmesi ve değerlendirilmesi, Özdeğerlendirme, İş tanımları, Yetki devri, Amaç ve hedeflerine yönelik risklerin ve risklere karşı önlemlerin belirlenmesi, Kurumsal iletişim, Okul internet sayfası, Kayıt ve dosyalama, Kamu hizmet standartları, Okuldaki kurul ve komisyonların çalışmaları gibi konularda göstergeler...)

### 3.3. Amaç, Hedef, Gösterge ve Stratejiler

**Tablo 10.** Hedef Kartları

TEMA	EĞİTİM ÖĞRETİMDE KALİTE						
Okul Kurum Türü	İlkokul						
Amaç 1	Öğrencilerin eğitim öğretime etkin katılımlarıyla donanımlı olarak bir üst öğrenime geçişi sağlanacaktır.						
Hedef 1.1.	Öğrenme kayıpları önleyici çalışmalar yapılarak azaltılacaktır.						
Performans Göstergeleri	Hedefe Etkisi (%)	Plan Dönemi Başlangıç Değeri	2024	2025	2026	2027	2028
PG 1.1.1 20 gün ve üzeri özürsüz devamsızlık yapan öğrenci oranı (%)	50	3,2	3,1	2,9	2,5	2,2	1,8
PG 1.1.2 İlkokullarda Yetiştirme Programına dâhil olan öğrencilerin matematik dersi kazanımlarına ulaşma oranı 1(%)	50	95,6	95,7	96	98	98,2	99
Stratejiler	<b>S-1.1.1</b> Öğrencilerin devamsızlık nedenleri tespit edilerek devamsızlığa neden olan etmenler giderilecektir. <b>S-1.1.2</b> Öğrencilerin matematik derslerindeki eksikleri tespit edilerek İYEP aracılığıyla akademik yeterliklerinin artırılması sağlanacaktır.						

TEMA	EĞİTİM ÖĞRETİMDE KALİTE						
Okul Kurum Türü	İlkokul						
Amaç 2	Öğrencilere medeniyetimizin ve insanlığın ortak değerleriyle çağın gereklerine uygun bilgi, beceri, tutum ve davranışlar kazandırılacaktır.						
Hedef 2.1.	Öğrencilere evrensel değerler, sağlıklı yaşam ve çevre bilinci duyarlılığı kazandırılacaktır.						
Performans Göstergeleri	Hedefe Etkisi (%)	Plan Dönemi Başlangıç Değeri	2024	2025	2026	2027	2028
PG 2.1.1	30	40	50	60	80	90	100
PG 2.1.2	30	40	50	60	80	90	100
PG 2.1.3	40	40	50	60	80	90	100
Stratejiler	S-2.1.1						

TEMA	KURUMSAL KAPASİTE						
Okul Kurum Türü	İlkokul						
Amaç 3	Eğitim ortamlarının fiziki imkânları geliştirilecektir.						
Hedef 3.1.	Temel eğitimde okulların niteliğini arttıracak uygulama ve çalışmalara yer verilecektir.						
Performans Göstergeleri	Hedefe Etkisi (%)	Plan Dönemi Başlangıç Değeri	2024	2025	2026	2027	2028
PG 3.1.1 İyileştirilen fiziki mekân (derslikler, spor salonu, kütüphaneler, atölyeler vb.) sayısı.	100	50	70	80	90	95	100
Stratejiler	<b>S-3.1.1</b> Fiziki mekânların iyileştirilmesi için kamu idareleri, belediyeler ve işverenlerle iş birlikleri yapılacaktır. <b>S-3.1.2</b> Atölye ve laboratuvarların iyileştirilmesi için okul aile birliği ile iş birliği yapılacaktır.						

TEMA	EĞİTİM ÖĞRETİMDE KALİTE						
Okul Kurum Türü	İlkokul						
Amaç 4	Temel eğitimde öğrencilerin kaliteli eğitime erişimleri fırsat eşitliği temelinde artırılarak bilişsel, duyuşsal ve fiziksel olarak çok yönlü gelişimleri sağlanacak ve temel hayat becerilerini edinmiş öğrenciler yetiştirilecektir.						
Hedef 4.1.	Öğrencilerin bilimsel, kültürel, sanatsal, sportif ve toplum hizmeti alanlarında ders dışı etkinliklere katılım oranı artırılabacaktır.						
Performans Göstergeleri	Hedefe Etkisi (%)	Plan Dönemi Başlangıç Değeri	2024	2025	2026	2027	2028
PG 4.1.1	30	50	60	70	80	90	100
PG 4.1.2	40	50	60	70	80	90	100
PG 4.1.3	30	50	60	70	80	95	100
Stratejiler	S-4.1.1						



## Performans Göstergeleri

No	PERFORMANS GÖSTERGESİ	Mevcut	HEDEF				
		2023	2024	2025	2026	2027	2028
<b>PG.1.1.a</b>	Kayıt bölgesindeki öğrencilerden okula kayıt yaptıranların oranı (%)	95	100	100	100	100	100
<b>PG.1.1.b</b>	İlkokul birinci sınıf öğrencilerinden en az bir yıl okul öncesi eğitim almış olanların oranı (%) (ilkokul)	95	100	100	100	100	100
<b>PG.1.1.c</b>	Okula yeni başlayan öğrencilerden oryantasyon eğitimine katılanların oranı (%)	100	100	100	100	100	100
<b>PG.1.1.d</b>	Bir eğitim ve öğretim döneminde 20 gün ve üzeri devamsızlık yapan öğrenci oranı (%)	0	0	0	0	0	0
<b>PG.1.1.e</b>	Bir eğitim ve öğretim döneminde 20 gün ve üzeri devamsızlık yapan yabancı öğrenci oranı (%)	0	0	0	0	0	0
<b>PG.1.1.f</b>	Okulun özel eğitime ihtiyaç duyan bireylerin kullanımına uygunluğu (0-1)	1	1	1	1	1	1
<b>PG.1.1.g</b>	Hayat boyu öğrenme kapsamında açılan kurslara devam oranı (%) (halk eğitim)	0	50	80	100	100	100
<b>PG.1.1.h</b>	Hayat boyu öğrenme kapsamında açılan kurslara katılan kişi sayısı (sayı) (halkeğitim)	0	10	15	20	25	30

## Eylemler

No	Eylem İfadesi	Eylem Sorumlusu	Eylem Tarihi
1.1.1.	Kayıt bölgesinde yer alan öğrencilerin tespiti çalışması yapılacaktır.	Okul Stratejik Plan Ekibi	01 Eylül-20 Eylül
1.1.2	Devamsızlık yapan öğrencilerin tespiti ve erken uyarı sistemi için çalışmalar yapılacaktır.	İsmail CENGİZ Müdür Yardımcısı	01 Eylül-20 Eylül
1.1.3	Devamsızlık yapan öğrencilerin velileri ile özel aylık toplantı ve görüşmeler yapılacaktır.	Rehberlik Servisi	Her ayın son haftası
1.1.4	Okulun özel eğitime ihtiyaç duyan bireylerin kullanımının kolaylaştırılması için rampa ve asansör eksiklikleri tamamlanacaktır.	İsmail CENGİZ Müdür Yardımcısı	Mayıs 2024
1.1.5	Hayat boyu öğrenme kapsamında açılan kurslara devam oranı (%) (halk eğitim)	İsmail CENGİZ Müdür Yardımcısı	Her ayın son haftası
1.1.6	Hayat boyu öğrenme kapsamında açılan kurslara katılan kişi sayısı (sayı) (halkeğitim)	İsmail CENGİZ Müdür Yardımcısı	Her ayın son haftası
1.1.7			
1.1.8			
1.1.9			
1.1.10			

## TEMA II: EĞİTİM VE ÖĞRETİMDE KALİTENİN ARTIRILMASI

Eğitim ve öğretimde kalitenin artırılması başlığı esas olarak eğitim ve öğretim faaliyetinin hayata hazırlama işlevinde yapılacak çalışmaları kapsamaktadır.

Bu tema altında akademik başarı, sınav kaygıları, sınıfta kalma, ders başarıları ve kazanımları, disiplin sorunları, öğrencilerin bilimsel, sanatsal, kültürel ve sportif faaliyetleri ile istihdam ve meslek edindirmeye yönelik rehberlik ve diğer mesleki faaliyetler yer almaktadır.

## İlkokullar İçin

**Stratejik Amaç 2:** Eğitim ve öğretimde kalite artırılarak öğrencilerimizin bilişsel, duygusal ve fiziksel olarak çok boyutlu gelişimi sağlanacaktır.

*Stratejik Hedef 2.1:* Öğrenme kazanımlarını takip eden ve velileri de sürece dâhil eden bir yönetim anlayışı ile öğrencilerimizin akademik başarıları artırılabacak ve öğrencilerimize iyi bir vatandaş olmaları için gerekli temel bilgi, beceri, davranış ve alışkanlıklar kazandırılacaktır.

*(Akademik başarı altında: ders başarıları, kazanım takibi, üst öğrenime geçiş başarı ve durumları gibi akademik başarıyı takip eden ve ölçen göstergeler...)*

### Performans Göstergeleri

No	PERFORMANS GÖSTERGESİ	Mevcut	HEDEF				
		2023	2024	2025	2026	2027	2028
<b>PG.2.1.1</b>	Öğrenci Başına Okunan Kitap Sayısı	30	40	50	60	70	80
<b>PG.2.1.2</b>	Yabancı Dil Dersi Yıllık Ortalama Puan Ortalaması (4. Sınıf)	80	85	90	90	95	100
<b>PG.2.1.3</b>	EBA Portalına Kayıtlı Öğretmen Oranı	%100	%100	%100	%100	%100	%100
	EBA Portalına Kayıtlı Öğrenci Oranı	%80	%85	%90	%100	%100	%100
	Eğitim-öğretim yılı içerisinde 4. Sınıf öğrencilerden belge alanların oranı	%85	%90	%100	%100	%100	%100
	İftihar belgesi alan öğrenci Oranı	%2	%5	%8	%10	%20	%30
	İlkokul Yetiştirme programına dâhil edilen öğrencilerden başarılı olanların oranı	%100	%100	%100	%100	%100	%100
	Okul sağlığı ve hijyen eğitimi konusunda eğitim alan öğretmen oranı	11	11	11	11	11	11

No	Eylem İfadesi	Eylem Sorumlusu	Eylem Tarihi
1.	Okuma saati etkinliğinin içeriği zengileştirilerek dramatizasyonla desteklenecektir.	İsmail CENGİZ Müdür Yardımcısı	Her ayın son haftası
2.	Öğrencilerin yabancı dil kullanımlarını farklı alanlara aktarmaları sağlanacaktır.	İsmail CENGİZ Müdür Yardımcısı	Her ayın son haftası
3.	EBA Portalı öğretmenlere tanıtılacak ve kullanımı teşvik edilecektir.	İsmail CENGİZ Müdür Yardımcısı	Her ayın son haftası
4.	Velilere EBA portalı tanıtılacak ve kullanımı teşvik edilecektir.	İsmail CENGİZ Müdür Yardımcısı	Her ayın son haftası
5.	Belge alan öğrenciler onore edilerek takdir ve teşekkür belgesi alan öğrenci oranı artırılabacaktır.	İsmail CENGİZ Müdür Yardımcısı	Her ayın son haftası
6.	İftihar belgesi alan öğrenciler onore edilecektir.	İsmail CENGİZ Müdür Yardımcısı	Her ayın son haftası
7.	İYEP kapsamında olan öğrencilerin gelişimleri takip edilecektir.	İsmail CENGİZ Müdür Yardımcısı	Her ayın son haftası
8.	Paydaşlarla işbirliği yapılarak eğitimlerin verilmesi sağlanacaktır.	İsmail CENGİZ Müdür Yardımcısı	Her ayın son haftası

*Stratejik Hedef 2.2:* Öğrenme kazanımlarını takip eden ve velileri de sürece dâhil eden bir yönetim anlayışı ile öğrencilerimizin akademik başarıları ve sosyal faaliyetlere yetenekleri doğrultusunda etkin katılımı artırılabacaktır.

*Sosyal faaliyetlere etkin katılım altında: sanatsal, kültürel, bilimsel ve sportif faaliyetlerin sayısı, katılım oranları, bu faaliyetler için ayrılan alanlar, ders dışı etkinliklere katılım takibi vb ele alınacaktır.)*

### Performans Göstergeleri

No	PERFORMANS GÖSTERGESİ	Mevcut	HEDEF				
		2023	2024	2025	2026	2027	2028
PG.2.1.1	Bir Eğitim-Öğretim Döneminde Bilimsel, Kültürel, Sanatsal ve Sportif Alanlarda En Az Bir Faaliyete Katılan Öğrenci Oranı (%)	10	20	30	40	50	60
PG.2.1.2	Okul dışı öğrenme ortamları kapsamında düzenlenen gezi/etkinliklere katılan öğrenci oranı	10	20	30	40	50	60
PG.2.1.3	Çevre Bilincinin Artırılmasına Yönelik Etkinlik Sayısı	10	20	30	40	50	60
	Çevre Bilincinin Artırılmasına Yönelik Etkinliklere Katılan Öğrenci Oranı	10	20	30	40	50	60
	Okul Sporları Kapsamında Sportif Faaliyetlerine Katılan Öğrenci Oranı	10	20	30	40	50	60
	Yerel ve Ulusal Yarışmalara Katılan Öğrenci Oranı	10	20	30	40	50	60
	Yürütülen Ders Dışı Egzersiz Faaliyeti Sayısı	10	20	30	40	50	60

## Eylemler

No	Eylem İfadesi	Eylem Sorumlusu	Eylem Tarihi
1.	Öğrencilerin yeteneklerine uygun alanlarda bilimsel, kültürel, sanatsal, sportif ve toplum hizmeti alanlarında etkinliklere katılım sağlamaları amacıyla çocuk kulüpleri aktif hale getirilecektir.	İsmail CENGİZ Müdür Yardımcısı	Her ayın son haftası
2	Müze, örenyeri, kütüphane tiyatro vb. etkinlikler planlanacaktır.	İsmail CENGİZ Müdür Yardımcısı	Her ayın son haftası
3	Milli manevi ve kültürel değerlerimizi içeren Sosyal sorumluluk projeleri yürütülecektir.	İsmail CENGİZ Müdür Yardımcısı	Her ayın son haftası
4	Belediye ve İl Çevre Orman Müdürlüğü ile işbirliği yapılarak çevre bilinci konusunda eğitimler düzenlenecektir.	İsmail CENGİZ Müdür Yardımcısı	Her ayın son haftası
5	Öğrencilerin Çevre bilincine yönelik etkinliklere aktif katılımı teşvik edilecektir.	İsmail CENGİZ Müdür Yardımcısı	Her ayın son haftası
6	Yetenek tarama uygulaması yapılacaktır.	İsmail CENGİZ Müdür Yardımcısı	Her ayın son haftası
7	Yarışma duyurularının zamanında yapılması ve öğrencilerin teşvik edilmesi sağlanacaktır.	İsmail CENGİZ Müdür Yardımcısı	Her ayın son haftası
8	Öğrencilerin ilgi istek yetenek ve kapasiteleri doğrultusunda egzersizler planlanması	İsmail CENGİZ Müdür Yardımcısı	Her ayın son haftası

### TEMA III: KURUMSAL KAPASİTE

Stratejik Amaç 3: **Okulumuzun beşeri, mali, fiziki ve teknolojik unsurları ile yönetim ve organizasyonu, eğitim ve öğretimin niteliğini ve eğitime erişimi yükseltecek biçimde geliştirilecektir.**

*Stratejik Hedef 3.1: Okulumuz personelinin mesleki yeterlilikleri ile iş doyumunu ve motivasyonları artırılacaktır.*

(**Öğretmenlerin meslekî gelişimi (hizmet içi eğitim, eğitim ve öğretim ile ilgili konferans ve çalıştay vb. etkinlikler, yüksek lisans ve doktora, profesyonel gelişim ağları, yabancı dil..), Öğretmenlik meslek etiği, Personele yönelik sosyal, sportif ve kültürel faaliyetler, İş doyumunu ve motivasyonu artırmaya yönelik faaliyetler, Haftalık ders programlarının etkililik ve verimlilik esasına göre oluşturulması, Personele bilgi ve becerilerine uygun görevler verilmesi, Öğretmenlere ait fiziksel mekânların geliştirilmesi, Temizlik, güvenlik ve sekretarya gibi alanlardaki destek personeli ihtiyacının giderilmesi... gibi konularda göstergeler**)

#### **Performans Göstergeleri**

Öğretmen başına düşen öğrenci sayısı 17,87

Ödül alan personel oranı % 30

Mesleki gelişim faaliyetlerine katılan personel oranı % 100

Lisansüstü eğitim sahibi personel oranı % 10

Bilimsel ve sanatsal etkinliklere katılan personel oranı % 10

C düzeyi ve üzeri dil puanına sahip öğretmen oranı % 0

Uluslararası hareketlilik programlarına katılan personel oranı % 50

Öğretmen memnuniyet oranı % 90

## Performans Göstergeleri

No	PERFORMANS GÖSTERGESİ	HEDEF					
		Mevcut 2023	2024	2025	2026	2027	2028
PG.3.1.1	Web 2 Araçları, STEM, Robotik Kodlama Eğitimleri Alan Öğretmen Oranı	0	1	2	5	7	12
PG.3.1.2	Tasarım Beceri Atölyelerine Yönelik Eğitim Alan Öğretmen Sayısı/Oranı	0	0	0	0	0	0
PG...	Ders Dışı Eğitim/Egzersiz Faaliyetleri Yürüten Öğretmen Oranı	0	0	0	0	0	0

## Eylemler

No	Eylem İfadesi	Eylem Sorumlusu	Eylem Tarihi
3.1.1.	Web 2 araçlarına yönelik öğretmen yeterliklerinin artırılması sağlanacaktır.	İsmail CENGİZ Müdür Yardımcısı	Her ayın son haftası
3.1.2	Öğretmenlerin Tasarım Beceri Atölyelerine Yönelik Eğitimlere teşviki sağlanacaktır.	İsmail CENGİZ Müdür Yardımcısı	Her ayın son haftası
3.1.3	Egzersizler konusunda öğretmenlerin desteği sağlanacaktır.	İsmail CENGİZ Müdür Yardımcısı	Her ayın son haftası

**Stratejik Hedef 3.2:** Okulumuzun mali ve fiziksel altyapısı eğitim ve öğretim faaliyetlerinden beklenen sonuçların elde edilmesini temine edecek biçimde sürdürülebilirlik ve verimlilik esasına göre geliştirilecektir.(Okul ve çevresinin temizliği, Okul ve çevresinin güvenliği, Engelli erişimine uygunluk, Kütüphane ve laboratuvarlar, Tasarım ve beceri atölyeleri, Okul bahçesi, konferans salonu, spor salonu, toplantı odaları, atölyeler, öğretmenler odası, Teknolojik altyapı, Bütçe kullanımı (ortaöğretim kurumları için), Girişimcilik, Mali destek sağlanması,

Pansiyon, Yemekhane, Bakım ve onarım, Donatım, Sosyal, sanatsal, sportif ve kültürel faaliyet alanlarının geliştirilmesi, Kaynak tasarrufu, Yeşil alanlar, İş sağlığı ve güvenliği gibi hususlarda göstergeler...)



## Performans göstergeleri

Şube başına düşen öğrenci sayısı 18,00

Öğrenci başına düşen sosyal, sanatsal, sportif ve kültürel faaliyet alanı (metrekare) 9

Tasarruf edilen kaynak miktarı 0

Ulusal ve uluslararası projelerden alınan mali destek 0

Bakım ve onarım ihtiyaçlarının giderilme oranı % 70

Donatım ihtiyaçlarının giderilme oranı % 95

No	PERFORMANS GÖSTERGESİ	Mevcut	HEDEF				
		2023	2024	2025	2026	2027	2028
PG.3.1.1	Henüz yaygınlaştırılması yapılmamış ve maliyetli bir gösterge	0	0	0	0	0	0
PG.3.1.2	Eko Okul Kapsamında Yapılan Etkinlik Sayısı	0	0	0	0	0	0
PG...	Beslenme Dostu Okul Sertifika Sayısı (0-1)	0	0	1	1	1	1
	Beyaz Bayrak Sertifika Sayısı (0-1)	1	1	1	1	1	1
	Kütüphaneden yararlanan öğrenci oranı	%30	%40	%50	%70	%90	%100
	Geri Dönüşüm Kapsamında Yapılan Etkinlik Sayısı	10	15	20	25	25	25

## Eylemler

No	Eylem İfadesi	Eylem Sorumlusu	Eylem Tarihi
3.1.1.	Geleceğin Labarotuar Sınıflarının kurulumu için alternatif kaynakların hayata geçirilmesi	İsmail CENGİZ Müdür Yardımcısı	Her ayın son haftası
3.1.2	Elektrik Su Doğalgaz vb. harcamaların minimize edilmesi ve tasarruf kültürünün oluşturulmasına yönelik tedbir/eğitim ve etkinliklerin hayata geçirilmesi	İsmail CENGİZ Müdür Yardımcısı	Her ayın son haftası
3.1.3	Beslenme Dostu Okul Sertifikasının alınmasına yönelik faaliyetlerin düzenlenmesi	İsmail CENGİZ Müdür Yardımcısı	Her ayın son haftası
...	Beyaz Bayrak Sertifikasının alınmasına yönelik faaliyetlerin düzenlenmesi	İsmail CENGİZ Müdür Yardımcısı	Her ayın son haftası
	Alternatif kaynaklarla okul kütüphanesine kitap temin edilecektir.	İsmail CENGİZ Müdür Yardımcısı	Her ayın son haftası
	Atık Pil, Sıfır Atık vb. konularda paydaş işbirliği ile etkinlikler planlanacaktır.	İsmail CENGİZ Müdür Yardımcısı	Her ayın son haftası

**Stratejik Hedef 3.3:** Okulumuzun yönetsel süreçleri, etkin bir izleme ve değerlendirme sistemiyle desteklenen, katılımcı, şeffaf ve hesap verebilir biçimde geliştirilecektir.

(Okul yönetiminde ve karar alma süreçlerinde paydaşların yer alması, Sosyal, kültürel ve sportif faaliyetlere velilerin katılımı, İlgili sektörler, üniversiteler ve STK'lar ile işbirliği, Eğitim ve öğretim faaliyetlerinin izlenmesi ve değerlendirilmesi, Yönetsel faaliyetlerinin izlenmesi ve değerlendirilmesi, Özdeğerlendirme, İş tanımları, Yetki devri, Amaç ve hedeflerine yönelik risklerin ve risklere karşı önlemlerin belirlenmesi, Kurumsal iletişim, Okul internet sayfası, Kayıt ve dosyalama, Kamu hizmet standartları, Okuldaki kurul ve komisyonların çalışmaları gibi konularda göstergeler...)

## Performans göstergeleri

Veli toplantılarına katılım oranı % 80

Okul internet sayfasının görüntülenme sayısı 40-60

Paydaşların karar alma süreçlerine katılımı için gerçekleştirilen faaliyet sayısı 10

Veli memnuniyet oranı % 90

No	PERFORMANS GÖSTERGESİ	Mevcut	HEDEF				
		2023	2024	2025	2026	2027	2028
PG.3.1.1	Veli memnuniyet oranı (%)	50	60	70	80	90	100
PG.3.1.2	Çalışan Memnuniyet Anketinden Çıkan İyileştirmeye Açık Alan Sayısı	50	60	70	80	90	100

## Eylemler

No	Eylem İfadesi	Eylem Sorumlusu	Eylem Tarihi
3.1.1.	Velilerin görüşlerinin dikkate alındığı bir yönetim anlayışı benimsenecektir.	İsmail CENGİZ Müdür Yardımcısı	Her ayın son haftası
3.1.2	İyileştirmeye açık alanlara yönelik tedbirler alınacaktır.	İsmail CENGİZ Müdür Yardımcısı	Her ayın son haftası

## V. BÖLÜM: MALİYETLENDİRME

2024-2028 Stratejik Planı Faaliyet/Proje Maliyetlendirme Tablosu

Kaynak Tablosu	2023	2024	2025	2026	2027	2028
Genel Bütçe	20000	25000	30000	40000	50000	60000
Valilikler ve Belediyelerin Katkısı	0	0	0	0	0	0
Diğer (Okul Aile Birlikleri)	22500	25000	30000	35000	40000	45000
<b>TOPLAM</b>	<b>42500</b>	<b>50000</b>	<b>60000</b>	<b>75000</b>	<b>90000</b>	<b>105000</b>

## VI. BÖLÜM: İZLEME VE DEĞERLENDİRME

Okulumuz Stratejik Planı izleme ve değerlendirme çalışmalarında 5 yıllık Stratejik Planın izlenmesi ve 1 yıllık gelişim planının izlenmesi olarak ikili bir ayrıma gidilecektir.

Stratejik planın izlenmesinde 6 aylık dönemlerde izleme yapılacak denetim birimleri, il ve ilçe millî eğitim müdürlüğü ve Bakanlık denetim ve kontrollerine hazır halde tutulacaktır.

Yıllık planın uygulanmasında yürütme ekipleri ve eylem sorumlularıyla aylık ilerleme toplantıları yapılacaktır. Toplantıda bir önceki ayda yapılanlar ve bir sonraki ayda yapılacaklar görüşülüp karara bağlanacaktır.

## İzleme Ve Değerlendirme Tablosu

İZLEME DEĞERLENDİRME DÖNEMİ	GERÇEKLEŞTİRİLME ZAMANI	İZLEME DEĞERLENDİRME DÖNEMİ SÜREÇ AÇIKLAMASI	ZAMAN KAPSAMI
Birinci İzleme-Değerlendirme Dönemi	Her yılın Temmuz ayı içerisinde	Göstergelerin gerçekleşme durumları hakkında hazırlanan raporun kurum müdürüne sunulması	Ocak-Temmuz dönemi
İkinci İzleme-Değerlendirme Dönemi	İzleyen yılın Şubat ayı sonuna kadar	Gösterge hedeflerinden sapmaların ve sapma nedenlerin değerlendirilerek gerekli Stratejilerin alınması	Bir yıllık dönem

### 5.1. A Okulu 2024-2028 Stratejik Planı İzleme ve Değerlendirme Modeli

Edip Gürcün İlkokulu stratejik plan değerlendirme işlemleri Altıeylül İlçe Millî Eğitim Müdürlüğü ile birlikte yürütülecektir. Belirtilen temel ilkeler ve veri analiz yöntemleri doğrultusunda Altıeylül İlçe Millî Eğitim Müdürlüğü 2024-2028 Stratejik Planı İzleme ve Değerlendirme Modeli'nin çerçevesini;

1. Performans göstergeleri ve stratejiler bazında gerçekleşme durumlarının belirlenmesi,
2. Performans göstergelerinin gerçekleşme durumlarının hedeflerle kıyaslanması,
3. Stratejiler kapsamında yürütülen faaliyetlerin müdürlük hizmet birimlerine dağıtımının belirlenmesi,
4. Sonuçların raporlanması ve paydaşlarla paylaşımı,
5. Hedeflerden sapmaların nedenlerinin araştırılması,
6. Alternatiflerin ve çözüm önerilerinin geliştirilmesi süreçleri oluşturmaktadır.

## 5.2. İzleme ve Değerlendirme Sürecinin İşleyişi

Edip Gürcün İlkokulu Stratejik Planı'nda yer alan performans göstergelerinin gerçekleşme durumlarının tespiti yılda iki kez yapılacaktır. Ara izleme olarak nitelendirilebilecek yılın ilk altı aylık dönemini kapsayan birinci izleme kapsamında, yıl sonu değerlendirmesinde hedefe ulaşamayacağını düşündüğünüz göstergelere dair stratejiler altında eylemler gerçekleştirmeniz gerekmektedir.

Edip Gürcün İlkokulu 2024-2028 Stratejik Plan'ının izleme ve değerlendirme süreci ve takvimi **Şekil 2'**de ifade edilmiştir.



**Şekil 2.** İzleme Değerlendirme Süreci